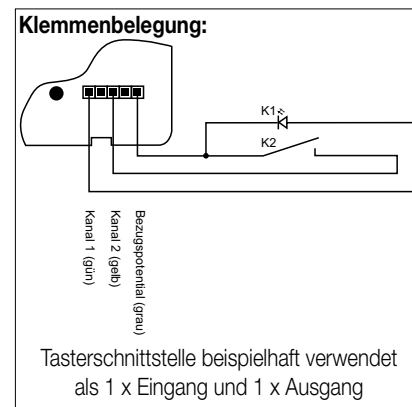
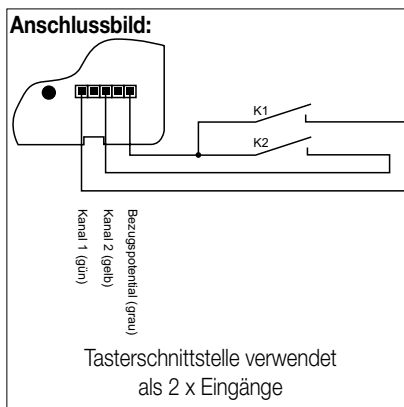


Binäreingänge UP

1



2

Tasterschnittstelle 2-fach

Art.-Nr.

2076-2 T

ETS-Produktfamilie: Eingabe/Binäreingang 2-fach

Produkttyp: Tasterschnittstelle 2-fach

3

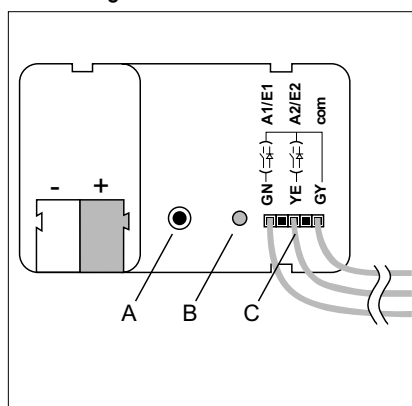
Funktionsbeschreibung:

Die Tasterschnittstelle 2-fach verfügt über 2 unabhängige Kanäle, die in Abhängigkeit der Parametrierung als Eingänge wirken oder alternativ als Ausgänge arbeiten können. So kann die Tasterschnittstelle über ihre Eingänge potentialfrei bis zu 2 Taster-/ Schalterzustände bei gemeinsamem Bezugspotential einlesen und dementsprechend Telegramme auf den instabus aussenden. Das können Telegramme zum Schalten oder Dimmen, zur Jalousiesteuerung oder Wertgeberanwendung (Dimmwertgeber, Lichtszenen nebenstelle, Temperatur- oder Helligkeitswertgeber) sein. Weiterhin stehen 2 Schaltzähler oder 1 Impulszähler (nur Kanal 1) zur Verfügung.

Alternativ können die Kanäle 1 und 2 als voneinander unabhängige Ausgänge bis zu 2 LED ansteuern. Zur Erhöhung des Ausgangsstroms (vgl. technische Daten) können diese Kanäle bei gleicher Parametrierung auch parallel geschaltet werden. Die Ausgänge sind kurzschlussfest, überlastgeschützt und verpolungssicher.

Der Anschluss von 230 V-Signalen oder anderen externen Spannungen an die Eingänge ist nicht zulässig!

Darstellung:



Abmessungen:

Breite: 44 mm

Höhe: 16 mm

Tiefe: 29 mm

Bedienelemente:

A Programmieraste

B rote Programmier-LED

C Anschlussleitungen

grün: Kanal 1

gelb: Kanal 2

grau: Bezugspotential (com)

Hinweise:

- An die Eingänge nur potenzialfreie Schalter bzw. Taster anschließen!
- Um eine deutliche Leuchtstärke bzw. Signalwirkung zu erzielen wird empfohlen, "Low Current LED" an die Ausgänge anzuschließen.

4

Technische Daten:

Versorgung instabus EIB

Spannung:	21 – 32 V DC SELV
Leistungsaufnahme:	typ. 150 mW
Anschluss:	instabus Anschluss- und Abzweigklemme

Eingang

Anzahl:	bis zu 2 (abhängig von der Parametrierung: Kanal 1 bis 2)
Leitungslänge:	25 cm vorkonfektioniert verlängerbar auf max. 5 m
Abtastspannung:	Dauersignal
Schleifenwiderstand:	max. 2 kOhm für sichere "1"-Signal Erkennung (steigende Flanke)

Ausgang

Anzahl:	bis zu 2 (abhängig von der Parametrierung: Kanal 1 und/oder 2)
Leitungslänge:	25 cm vorkonfektioniert verlängerbar auf max. 5 m
Ausgangsstrom:	max. 0,8 mA je Ausgangskanal (bei 1,5 V; typ. für rote LED LowCurrent) Bei Parallelschaltung erhöht sich der maximale Gesamtausgangsstrom auf 1,6 mA. Bei einer Parallelschaltung sind die Ausgänge 1 und 2 exakt gleich zu Parametrieren (es darf kein Ausgangssignal blinken)!
Ausgangsspannung:	Die Ausgänge sind kurzschlussfest, überlastgeschützt und verpolungssicher. typ. 1,5 V (z. B. rote LED LowCurrent) (5 V bei offenem Ausgang)

Schutzart:	IP 20
Schutzklasse:	III
Prüfzeichen:	EIB/KNX

Verhalten bei Spannungsausfall

Nur Busspannung:	keine Reaktion (Ausgänge schalten aus)
Nur Netzspannung:	–
Bus- und Netzspannung:	–

Verhalten bei Spannungswiederkehr

Nur Busspannung:	Das Verhalten der Eingänge und der Ausgänge kann parametrierbar werden.
Nur Netzspannung:	–
Bus- und Netzspannung:	–

Umgebungstemperatur:

–5 °C bis +45 °C

Lagertemperatur:

–25 °C bis +70 °C (Lagerung über +45 °C reduziert die Lebensdauer)

Einbaulage:

beliebig

Mindestabstände:

keine

Befestigungsart:

z.B. Einlegen in tiefe UP-Dose (Ø 60 mm x 60 mm)

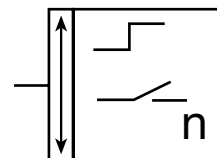
Bemerkungen zur Hardware

- Zur Vermeidung von störenden EMV-Einstrahlungen sollten die Leitungen der Eingänge nicht parallel zu Netzspannung führenden Leitungen verlegt werden.
- Der Anschluss von 230 V-Signalen oder anderen externen Spannungen an die Eingänge ist nicht zulässig!
- Die Spannungspotentiale der Anschlussleitungen für die Kontakte bzw. LED sind von der Busspannung nicht galvanisch getrennt!

5

ETS-Suchpfad:

Produktfamilie:	Eingabe
Produkttyp:	Binäreingang 2-fach/Tasterschnittstelle 2-fach

ETS-Symbol

6

Applikationen:**Kurzbeschreibung:**

2 Eingänge oder alternativ
1 Eingang, 1 Ausgang bzw.
2 Ausgänge

Name:

2 Eingänge, 2 Ausgänge 705801

Version:

0.1

6

Applikation: 1. 2 Eingänge, 2 Ausgänge 705801

Anzahl der Adressen (max.): 26
 Anzahl der Zuordnungen (max.): 27
 Kommunikationsobjekte: 6

Objekte für Binäreingänge:Funktion: keine Funktion (für alle 2 Eingänge²)

Keine weiteren Eingangs-Objekte!

Objekt:	Name:	Funktion:	Typ:	Flag:
Funktion: Binäreingang / "Schalten" (für alle 2 Eingänge²)				
<input type="checkbox"/> 0-1	Schaltobjekt X.1 (X = 1 bis 4)	Eingang 1 – Eingang 2	1 Bit	K, S, Ü, (L) ¹
<input type="checkbox"/> 8-9	Schaltobjekt X.2 (X = 1 bis 4)	Eingang 1 – Eingang 2	1 Bit	K, S, Ü, (L) ¹
Funktion: Binäreingang / "Dimmen" (für alle 2 Eingänge²)				
<input type="checkbox"/> 0-1	Schalten	Eingang 1 – Eingang 2	1 Bit	K, S, Ü, (L) ¹
<input type="checkbox"/> 8-9	Dimmen	Eingang 1 – Eingang 2	4 Bit	K, Ü, (L) ¹
Funktion: Binäreingang / "Jalousie" (für alle 2 Eingänge²)				
<input type="checkbox"/> 0-1	Kurzzeitbetrieb	Eingang 1 – Eingang 2	1 Bit	K, Ü, (L) ¹
<input type="checkbox"/> 8-9	Langzeitbetrieb	Eingang 1 – Eingang 2	1 Bit	K, Ü, (L) ¹
Funktion: Binäreingang / "Wertgeber" (Funktion: Dimmwertgeber für alle 2 Eingänge²)				
<input type="checkbox"/> 0-1	Wert	Eingang 1 – Eingang 2	1 Byte	K, Ü, (L) ¹
Funktion: Binäreingang / "Wertgeber" (Funktion: Lichtszenennebenstelle mit / ohne Speicherfunktion für alle 2 Eingänge²)				
<input type="checkbox"/> 0-1	Lichtszenennebenstelle	Eingang 1 – Eingang 2	1 Byte	K, Ü, (L) ¹
Funktion: Binäreingang / "Wertgeber" (Funktion: Temperaturwertgeber für alle 2 Eingänge²)				
<input type="checkbox"/> 8-9	Temperaturwert	Eingang 1 – Eingang 2	2 Byte	K, Ü, (L) ¹
Funktion: Binäreingang / "Wertgeber" (Funktion: Helligkeitswertgeber für alle 2 Eingänge²)				
<input type="checkbox"/> 8-9	Helligkeitswert	Eingang 1 – Eingang 2	2 Byte	K, Ü, (L) ¹
Funktion: Binäreingang / "Impulszähler" (für Eingang 1³)				
<input type="checkbox"/> 1	Synchronsignal Impulszähler 1	Eingang 2	1 Bit	K, S, Ü, (L) ¹
<input type="checkbox"/> 8	Zählerstand Impulszähler 1	Eingang 1	2 Byte	K, Ü, (L) ¹
Funktion: Binäreingang / "Schaltzähler" (für Eingänge 1 und 2³)				
<input type="checkbox"/> 0	Schaltzähler	Eingang 1	1 Bit	K, S, Ü, (L) ¹
<input type="checkbox"/> 1	Schaltzähler	Eingang 2	1 Bit	K, S, Ü, (L) ¹
<input type="checkbox"/> 8	Schaltzähler	Eingang 1	2 Byte	K, Ü, (L) ¹
<input type="checkbox"/> 9	Schaltzähler	Eingang 2	2 Byte	K, Ü, (L) ¹
Funktion: Sperren (für alle 2 Eingänge⁴)				
<input type="checkbox"/> 16-17	Sperren	Eingang 1 – Eingang 2	1 Bit	K, S, (L) ¹

Objekte für (LED-)Ausgänge:**Funktion: Ausgang (für alle 2 Ausgänge)**

<input type="checkbox"/> 0-1	Schalten	Ausgang 1 – 2	1 Bit	K, S, (L) ¹
------------------------------	----------	---------------	-------	------------------------

Funktion: Zusatzfunktion für Ausgänge = "Verknüpfungsobjekt" (für alle 2 Ausgänge)

<input type="checkbox"/> 8-9	Verknüpfung	Ausgang 1 – 2	1 Bit	K, S, (L) ¹
------------------------------	-------------	---------------	-------	------------------------

Funktion: Zusatzfunktion für Ausgänge = "Sperrobject" (für alle 2 Ausgänge)

<input type="checkbox"/> 8-9	Sperren	Ausgang 1 – 2	1 Bit	K, S, (L) ¹
------------------------------	---------	---------------	-------	------------------------

Funktion: Zusatzfunktion für Ausgänge = "Zwangsstellungsobjekt" (für alle 2 Ausgänge)

<input type="checkbox"/> 8-9	Zwangsstellung	Ausgang 1 – 2	2 Bit	K, S, (L) ¹
------------------------------	----------------	---------------	-------	------------------------

Funktion: Rückmeldung für Ausgänge (für alle 2 Ausgänge)

<input type="checkbox"/> 16-17	Rückmeldung	Ausgang 1 – 2	1 Bit	K, Ü, (L) ¹
--------------------------------	-------------	---------------	-------	------------------------

¹ Bei den mit (L) gekennzeichneten Objekten kann der aktuelle Objektstatus ausgelesen werden (L-Flag setzen!).² Die Funktionen "keine Funktion", "Schalten", "Dimmen", "Jalousie", und "Wertgeber" können je Eingang ausgewählt werden. Dementsprechend ändern sich auch die Namen der Kommunikationsobjekte und die Objektabelle (dynamische Objektstruktur).³ Die Funktion "Impulszähler" kann nur für den Eingang 1 parametrierbar werden!

Bei dieser Funktion ist der Eingang 2 für das Synchronsignal reserviert. Aus diesem Grund muss der Eingang 2 auf "Impulszähler/Synchroneingang" parametrierbar werden!

Die Funktion "Schaltzähler" kann auf die Eingänge 1 und 2 parametrierbar werden.

⁴ Sind Eingänge auf die Funktionen "keine Funktion", "Impulszähler" oder "Schaltzähler" parametrierbar, ist keine Sperrfunktion möglich!

6

Objektbeschreibung**Objekte für Binäreingänge:**

<input type="checkbox"/> 0 – 1	Schaltobjekt X.1:	1 Bit Objekt zum Senden von Schalttelegrammen (EIN, AUS) (1. Schaltobjekt)
<input type="checkbox"/> 8 – 9	Schaltobjekt X.2:	1 Bit Objekt zum Senden von Schalttelegrammen (EIN, AUS) (2. Schaltobjekt)
<input type="checkbox"/> 8 – 9	Schalten:	1 Bit Objekt zum Senden von Schalttelegrammen (EIN, AUS) für die Dimmfunktion
<input type="checkbox"/> 8 – 9	Dimmen:	4 Bit Objekt zur relativen Helligkeitsänderung zwischen 0 und 100 %
<input type="checkbox"/> 0 – 1	Kurzzeitbetrieb:	1 Bit Objekt für den Kurzzeitbetrieb einer Jalousie
<input type="checkbox"/> 8 – 9	Langzeitbetrieb:	1 Bit Objekt für den Langzeitbetrieb einer Jalousie
<input type="checkbox"/> 0 – 1	Wert:	1 Byte Objekt zum Aussenden von Werttelegrammen (0 - 255)
<input type="checkbox"/> 0 – 1	Lichtszenennebenstelle:	1 Byte Objekt zum Aufrufen bzw. zum Speichern von Lichtszenen (1 - 64)
<input type="checkbox"/> 8 – 9	Temperaturwert:	2 Byte Objekt zum Einstellen eines festen Temperaturwertes (0 - 40 °C)
<input type="checkbox"/> 8 – 9	Helligkeitswert:	2 Byte Objekt zum Einstellen eines festen Helligkeitswertes (0 - 1500 Lux)
<input type="checkbox"/> 1	Synchronsignal	
	Impulszähler X:	1 Bit Objekt zum Aussenden von Schalttelegrammen in Abhängigkeit des Synchronsignals
<input type="checkbox"/> 8	Zählerstand	
	Impulszähler X:	2 Byte Objekt zum Übertragen des Zählerstands
<input type="checkbox"/> 0 / 1	Schaltzähler:	1 Bit Objekt zum Aussenden von Schalttelegrammen in Abhängigkeit des Zählerstands
<input type="checkbox"/> 8 / 9	Schaltzähler:	2 Byte Objekt zum Übertragen des Zählerstands
<input type="checkbox"/> 16 – 17	Sperren:	1 Bit Objekt zum Sperren einzelner Binäreingänge (Polarität parametrierbar)

Objekte für (LED-)Ausgänge:

<input type="checkbox"/> 0 – 1	Schalten:	1 Bit Objekt zur Ansteuerung eines (LED-)Ausgangs
<input type="checkbox"/> 8 – 9	Verknüpfung:	1 Bit Objekt Verknüpfungssteuerung eines (LED-)Ausgangs (EIN: Verknüpfungseingang "1" / AUS: Verknüpfungseingang "0")
<input type="checkbox"/> 8 – 9	Sperren:	1 Bit Objekt zum Sperren eines (LED-)Ausgangs (Polarität parametrierbar)
<input type="checkbox"/> 8 – 9	Zwangsstellung:	2 Bit Objekt zur übergeordneten Zwangssteuerung eines (LED-)Ausgangs
<input type="checkbox"/> 16 – 17	Rückmeldung:	1 Bit Objekt zur Schaltstatus-Rückmeldung eines (LED-)Ausgangs (Rückmeldung invertierbar)

Funktionsumfang**Binäreingänge:****Allgemein**

- Freie Zuordnung der Funktionen Schalten, Dimmen, Jalousie, Wertgeber und Schaltzähler zu den max. 2 Eingängen
- Freie Zuordnung der Funktion "Impulszähler" zum Eingang 1
Bei der Funktion "Impulszähler" ist der Eingang 2 für das Synchronsignal reserviert. Aus diesem Grund muss der Eingang 2 auf "Impulszähler/Synchroneingang" parametrierbar werden!
- Sperrobject zum Sperren einzelner Eingänge (Polarität des Sperrobjects einstellbar)
- Verzögerung bei Busspannungswiederkehr und Entprellzeit zentral einstellbar
- Verhalten bei Busspannungswiederkehr für jeden Eingang separat parametrierbar
- Telegrammratenbegrenzung allgemein für alle Eingänge parametrierbar

Funktion Schalten

- Zwei unabhängige Schaltobjekte für jeden Eingang vorhanden (Schaltbefehle sind einzeln parametrierbar).
- Befehl bei steigender und fallender Flanke unabhängig einstellbar (EIN, AUS, UM, keine Reaktion).
- Unabhängiges zyklisches Senden der Schaltobjekte in Abhängigkeit der Flanke bzw. in Abhängigkeit des Objektwerts wählbar.

Funktion Dimmen

- Einflächen- und Zweiflächenbedienung möglich
- Zeit zwischen Dimmen und Schalten und Dimmschrittweite einstellbar
- Telegrammwiederholung und Stopptelegramm senden möglich

Funktion Jalousie

- Befehl bei steigender Flanke einstellbar (keine Funktion, AUF, AB, UM)
- Bedienkonzept parametrierbar (Kurz – Lang – Kurz bzw. Lang – Kurz)
- Zeit zwischen Kurz- und Langzeitbetrieb einstellbar (nur bei Kurz – Lang – Kurz)
- Lamellenverstellzeit einstellbar (Zeit, in der ein Move-Befehl durch Loslassen eines Tasters am Eingangs beendet werden kann)

Funktion Wertgeber und Lichtszenennebenstelle

- Flanke (Taster als Schließer, Taster als Öffner, Schalter) und Wert bei Flanke parametrierbar
- Wertverstellung bei Taster über langen Tastendruck für Wertgeber möglich
- Bei Lichtszenennebenstelle mit Speicherfunktion auch Speicherung der Szene ohne vorherigen Abruf möglich

6 Funktionsumfang

Funktion Temperaturwertgeber und Helligkeitswertgeber

- Flanke (Taster als Schließer, Taster als Öffner, Schalter) und Wert bei Flanke parametrierbar
- Wertverstellung bei Taster über langen Tastendruck möglich

Funktion Impulszähler

- Flanke zur Impulszählung und Intervallzeit zur Zählerstandsübertragung parametrierbar
- Flanke des Synchronsignals zur Rücksetzung des Zählerstands und Schalttelegramm bei Eintreffen des Synchronsignals in Abhängigkeit der Flanke einstellbar

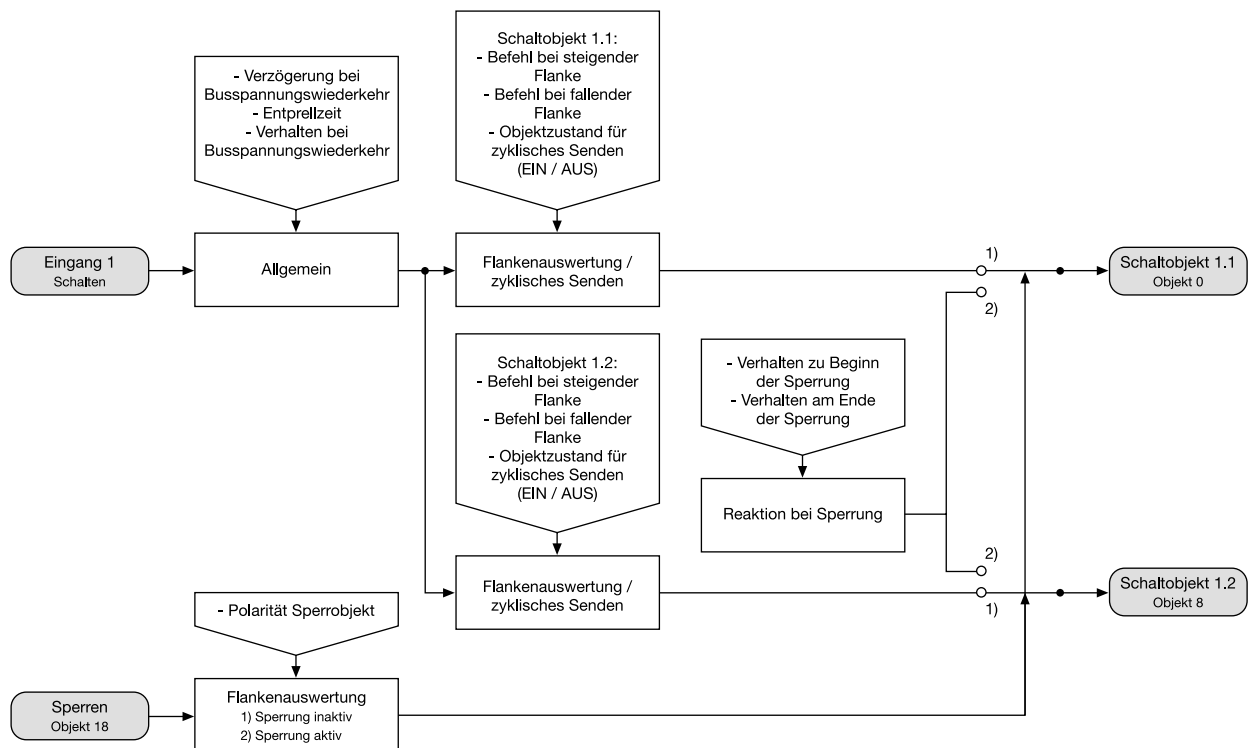
Funktion Schaltzähler

- Flanke zur Zählung der Signale am Eingang und maximaler Zählerstand wählbar
- Schrittweite zur Zählerstandsausgabe und Befehl (kein Telegramm, EIN, AUS, UM) bei Erreichen des maximalen Zählerstands parametrierbar

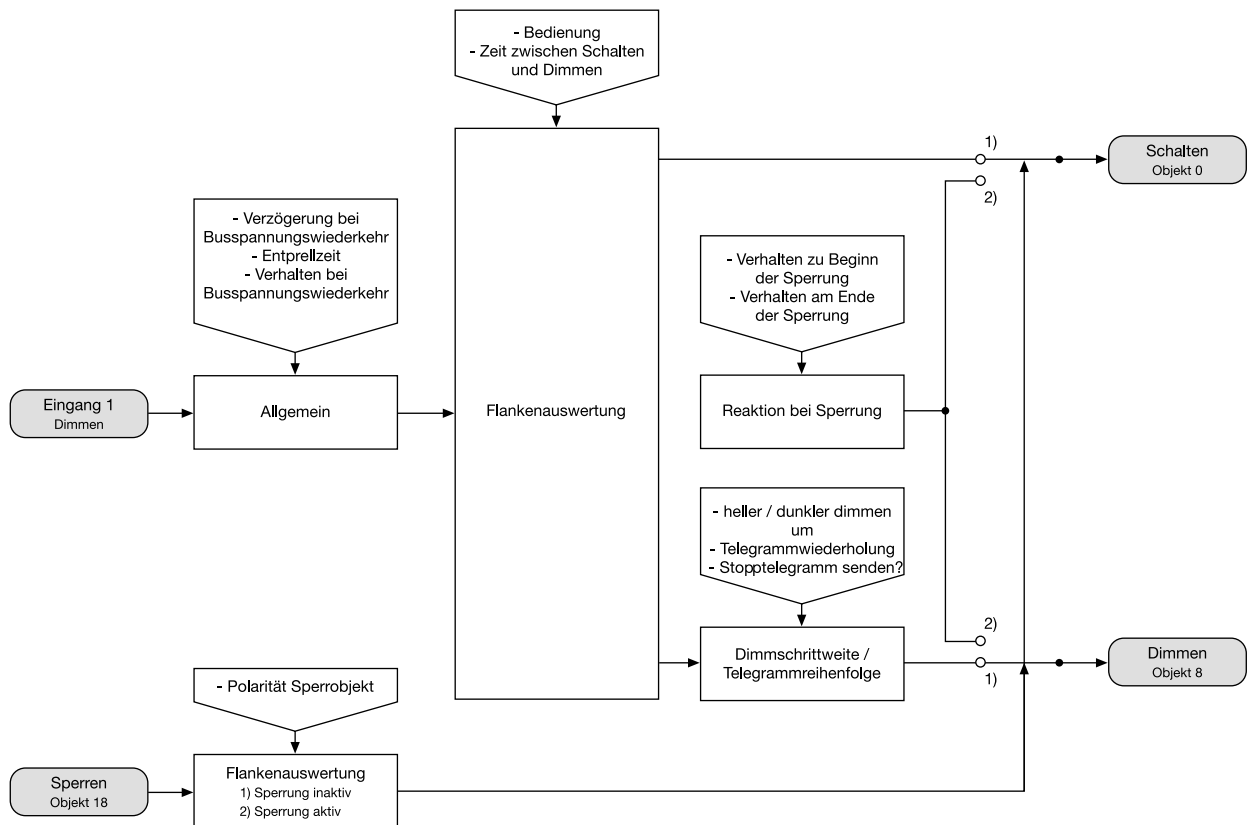
Ausgänge:

- Unabhängiges Schalten der max. 2 Ausgänge
- Ausgänge als Schließer (EIN: Ausgang bestromt / AUS: Ausgang stromlos) oder Öffner (EIN: Ausgang stromlos / AUS: Ausgang bestromt) parametrierbar
- Vorzugslage bei Busspannungswiederkehr einstellbar
- Für jeden Ausgang ist zusätzlich eine Rückmeldung und eine Zusatzfunktion möglich:
Einstellbare Zusatzfunktionen:
 - Verknüpfungsfunktion mit 3 logischen Parametern
 - Sperrfunktion mit einstellbarem Sperrverhalten der Relais
 - Zwangsstellungsfunktion zur Prioritätenvergabe eintreffender Schalttelegramme
- Rückmeldeobjekt invertierbar
- Verzögerung bei Busspannungswiederkehr zentral einstellbar
- Einschalt- und / oder Ausschaltverzögerung oder Zeitschaltfunktion für jeden Ausgang getrennt einstellbar
- Ausgangssignal kann blinken (Blinkfrequenz in 3 Stufen parametrierbar)

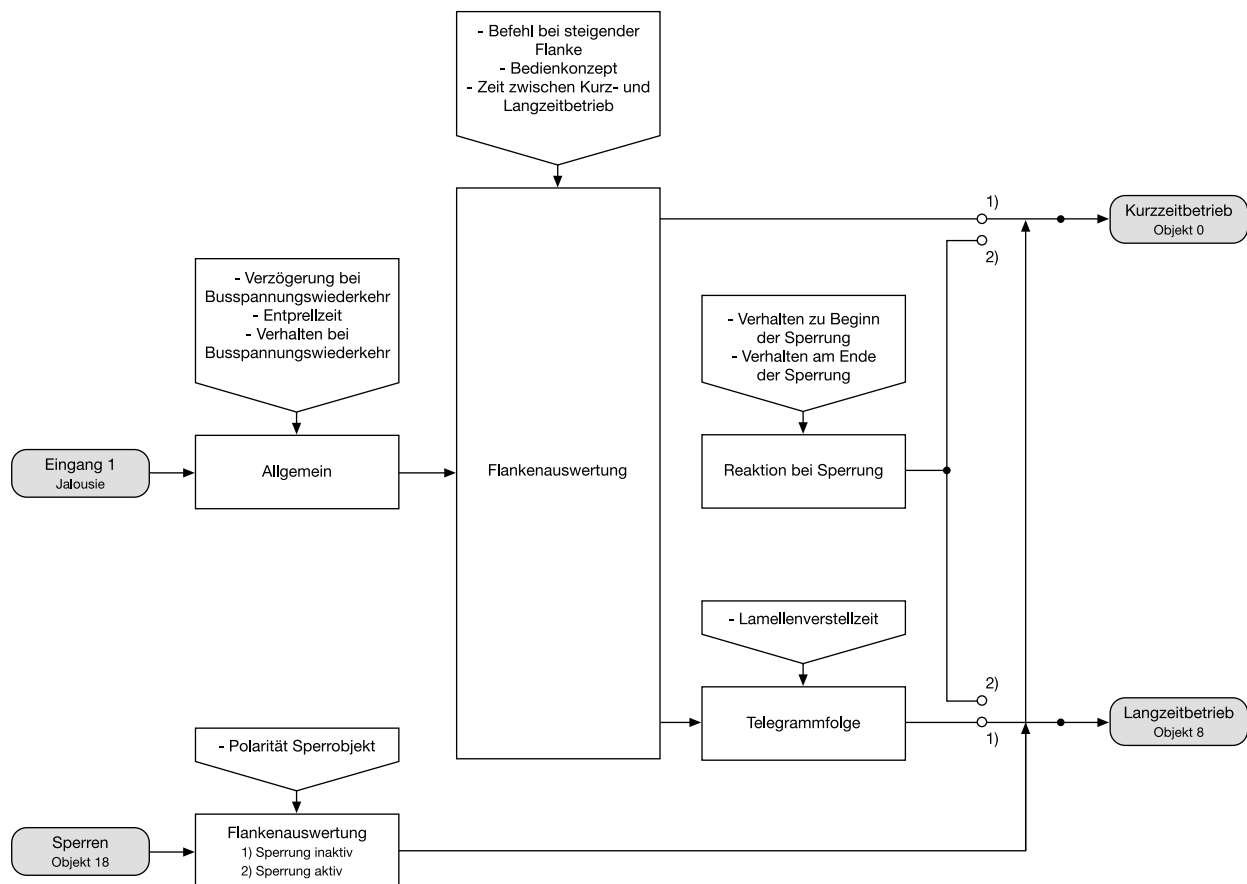
Funktionsschaltbild (für Binäreingang / z.B. Eingang 1 Funktion "Schalten")



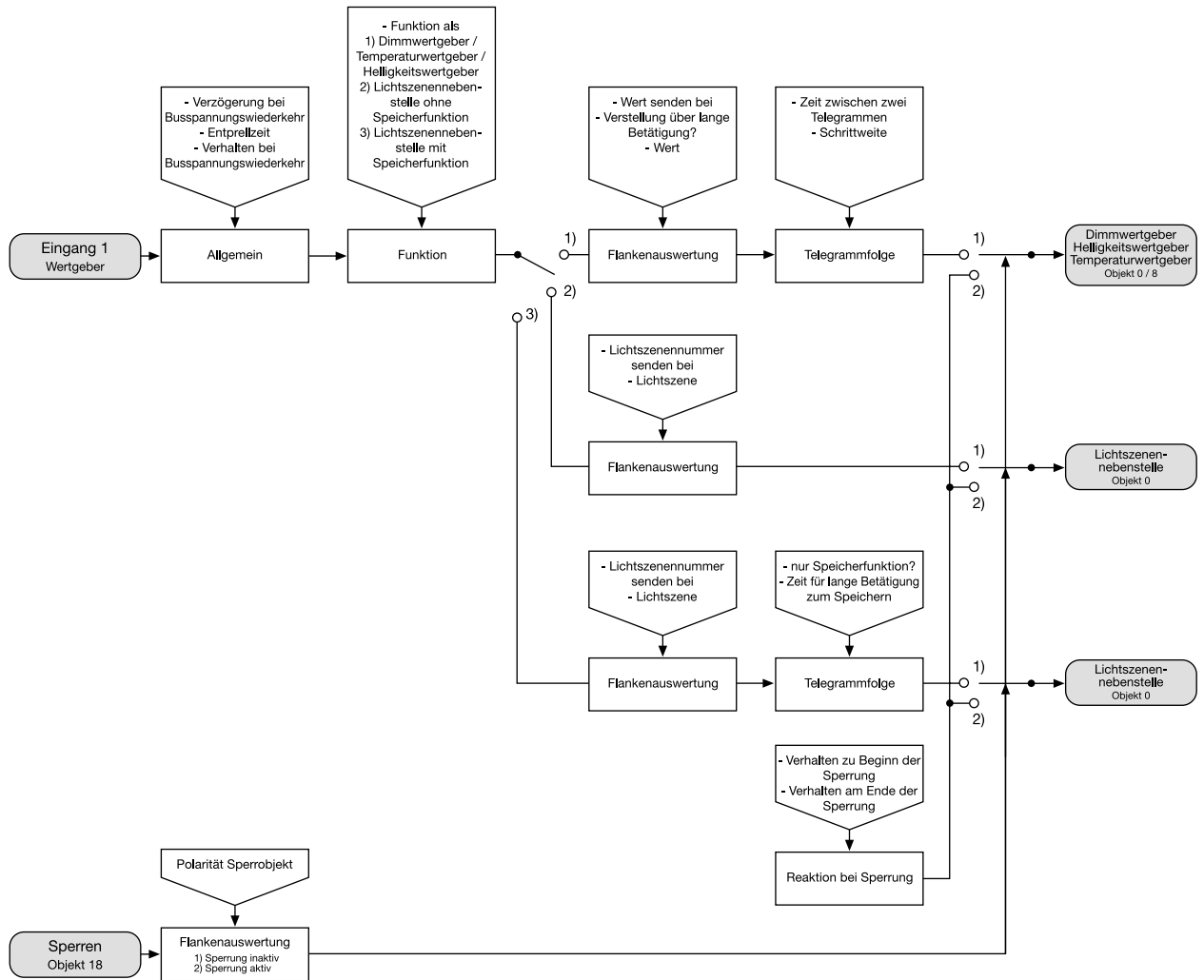
6 Funktionsschaltbild (für Binäreingang / z.B. Eingang 1 Funktion "Dimmen")



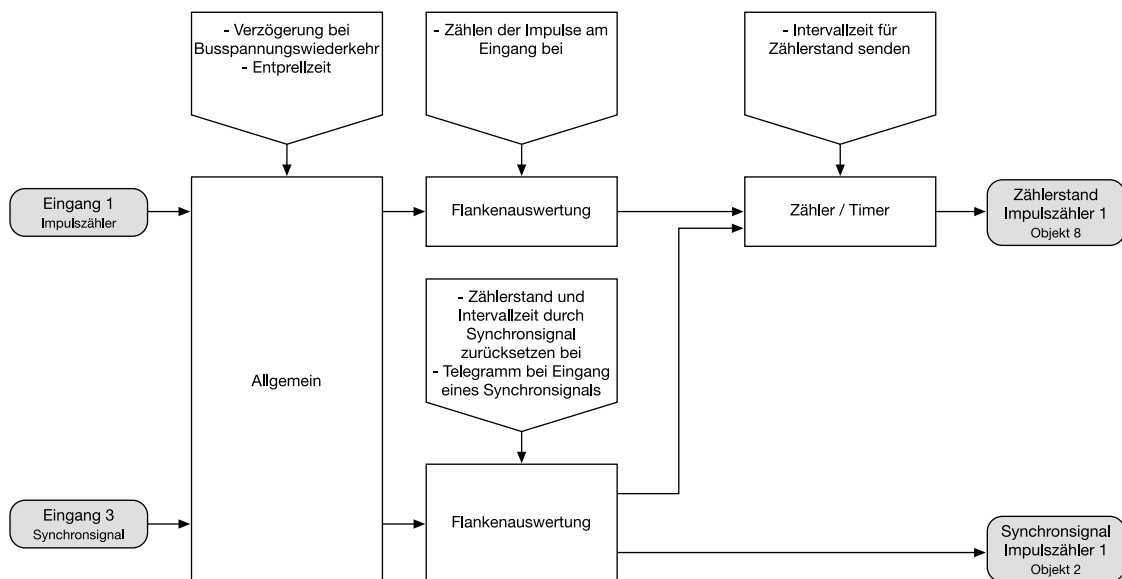
Funktionsschaltbild (für Binäreingang / z.B. Eingang 1 Funktion "Jalousie")



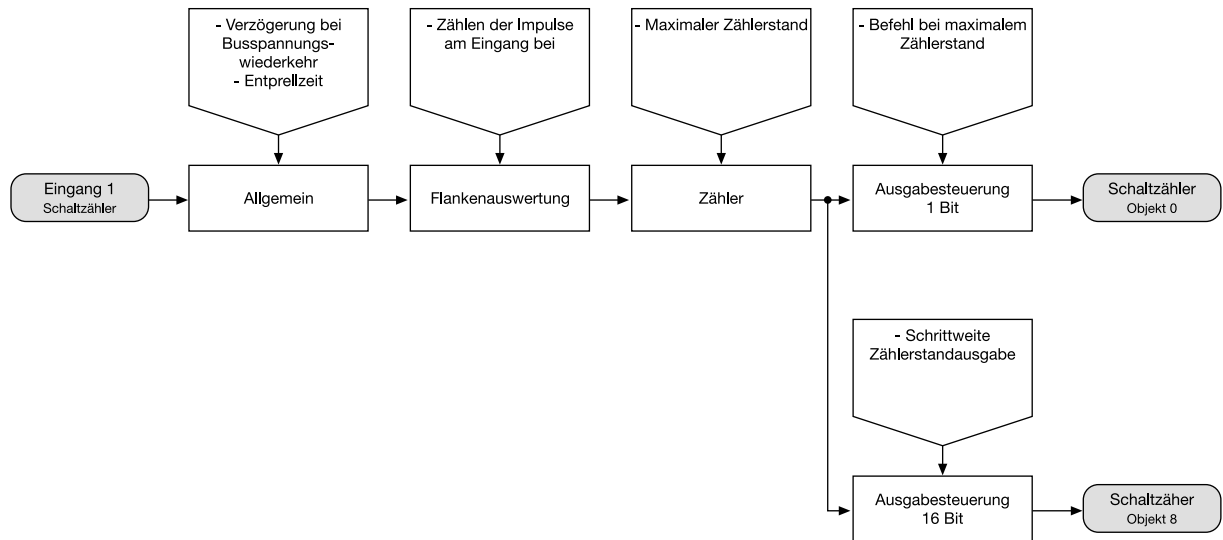
6 Funktionsschaltbild (für Binäreingang / z.B. Eingang 1 Funktion "Wertgeber")



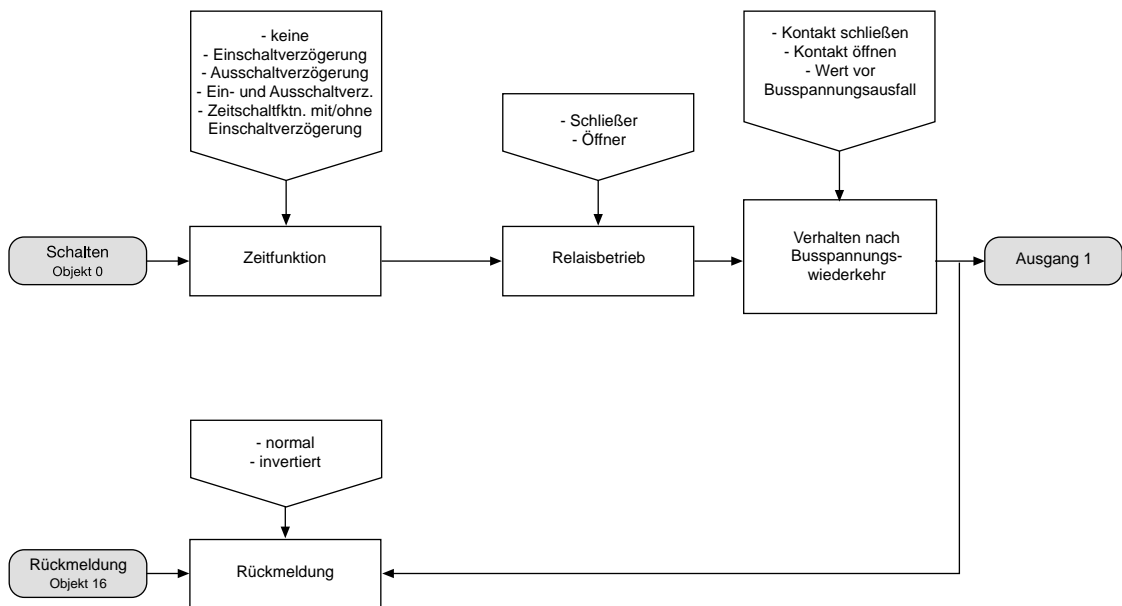
Funktionsschaltbild (für Binäreingang / Eingang 1 Funktion "Impulszähler")



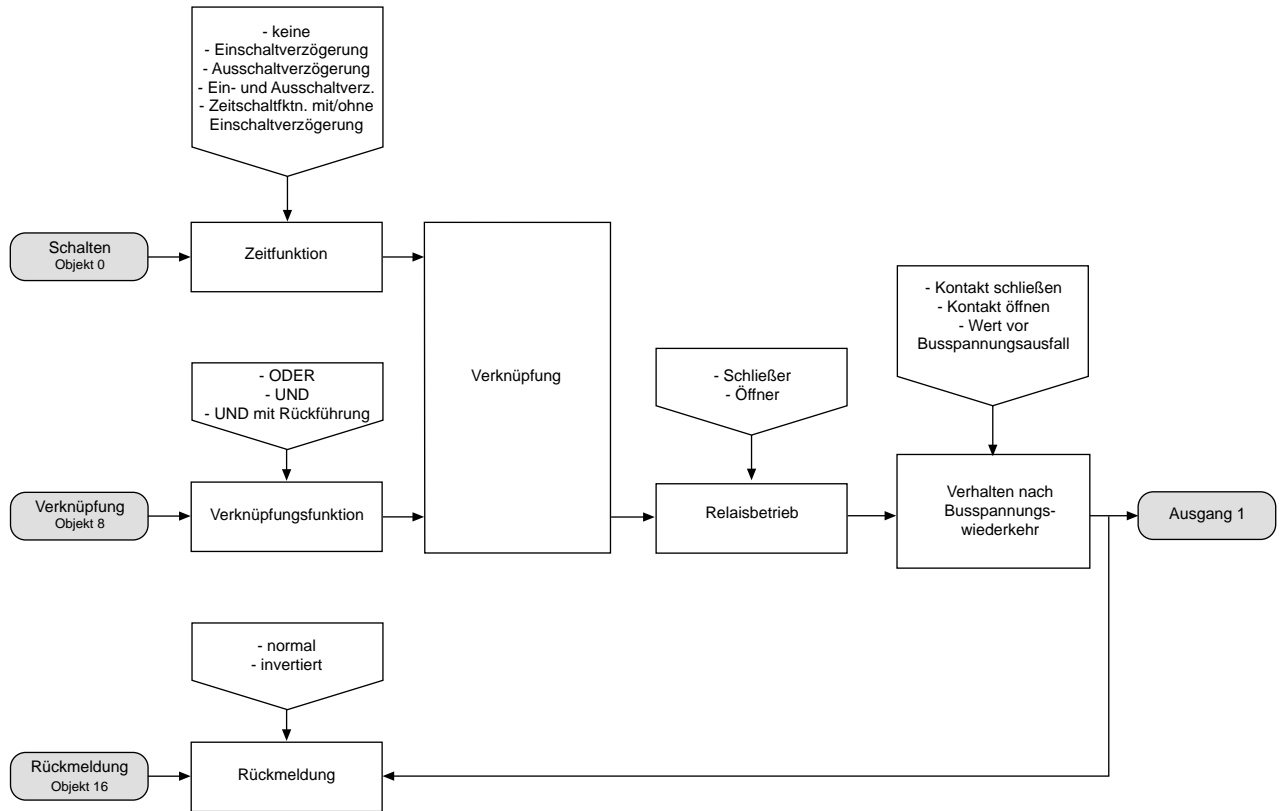
6 Funktionsschaltbild (für Binäreingang / z.B. Eingang 1 Funktion "Schaltzähler")



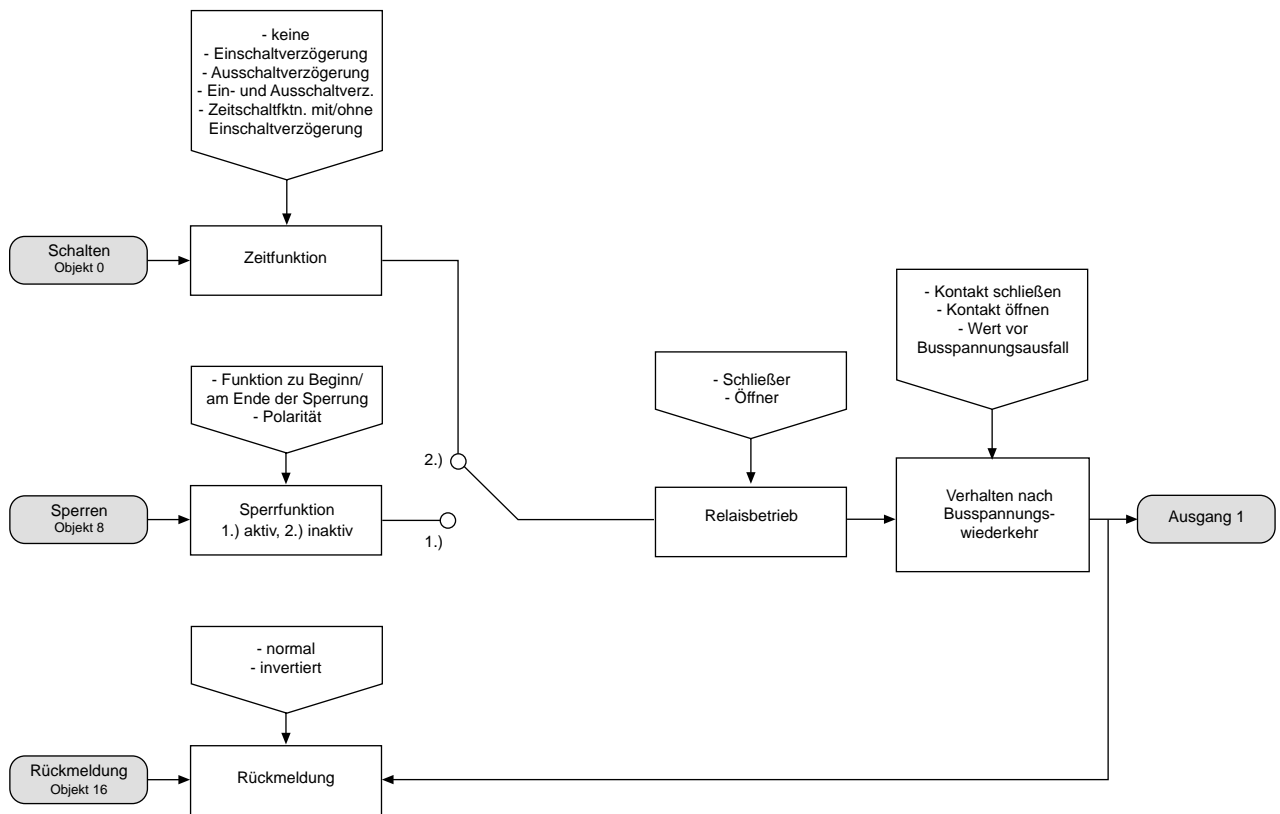
Funktionsschaltbild (für Schaltausgänge / z.B. Ausgang 1 ohne Zusatzfunktion)



6 Funktionsschaltbild (für Schaltausgänge / z.B. Ausgang 1 mit der Zusatzfunktion "Verknüpfungsobjekt")

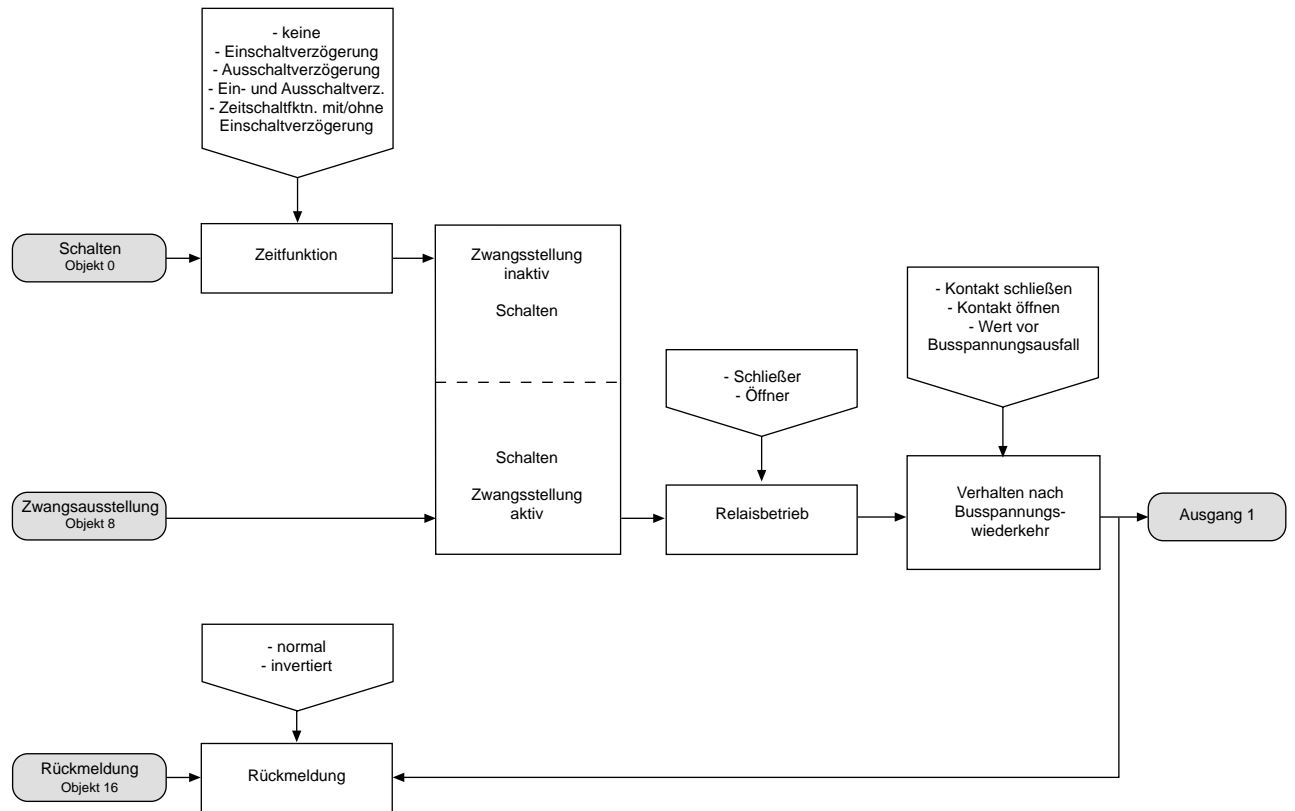


Funktionsschaltbild (für Schaltausgänge / z.B. Ausgang 1 mit der Zusatzfunktion "Sperrobjekt")



6

Funktionsschaltbild (für Schaltausgänge / z.B. Ausgang 1 mit der Zusatzfunktion "Zwangsstellungsobjekt")



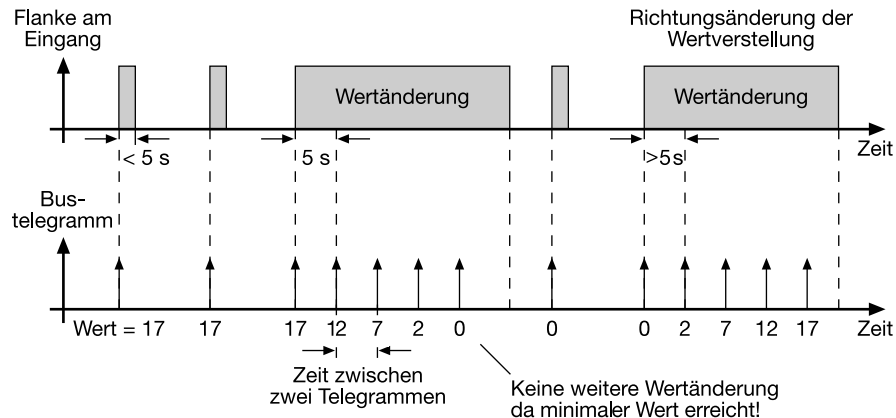
6 Funktionsbeschreibung

Wertgeber: Verstellung über langen Tastendruck

Bei einer Wertgeber-Parametrierung (Wertgeber, Temperaturwertgeber oder Helligkeitswertgeber) ist eine Verstellung des zu sendenden Wertes über einen langen Tastendruck (> 5 s) möglich, wenn der Wert bei steigender oder fallender Flanke gesendet werden soll. Hierbei wird der programmierte Wert jeweils um die parametrisierte Schrittweite erhöht und gesendet. Nach Loslassen des Eingangs bleibt der zuletzt gesendete Wert gespeichert. Beim nächsten langen Tastendruck ändert sich die Richtung der Wertverstellung.

Beispiel zum Dimmwertgeber 1 Byte:

Wert (0 ... 255) 17
Schrittweite (1 ... 10) 5



Hinweis:

- Es findet kein Über- bzw. Unterlauf bei Wertverstellung statt! Wenn bei einer Verstellung der maximale (255) bzw. minimale (0) Wert erreicht ist, werden keine Telegramme mehr ausgesendet.
- Um sicherzustellen, dass bei einer Wertverstellung die angesteuerte Beleuchtung ausschaltet bzw. auf das Maximum einschaltet, werden die Grenzwerte (Werte "0" bzw. "255") beim Erreichen der Grenzen des verstellbaren Bereichs stets mit übertragen. Das erfolgt auch dann, wenn die parametrisierte Schrittweite diese Werte nicht unmittelbar berücksichtigt (vgl. Beispiel oben: Schrittweite = 5; Wert "2" wird übertragen, danach Wert "0").
Um sicherzustellen, dass der ursprüngliche Ausgangswert beim erneuten Verstellen (Änderung der Verstellrichtung) wieder eingestellt werden kann, wird in diesem Fall der erste Wertsprung ungleich der eingestellten Schrittweite erfolgen (vgl. Beispiel oben: Schrittweite = 5; Wert "0" wird übertragen, danach Werte "2", "7" usw.).
- Bei der Wertverstellung werden die neu eingestellten Werte im RAM abgespeichert.
Nach einem Busspannungsausfall oder einem Bus-Reset werden die verstellten Werte durch die ursprünglich in der ETS parametrisierten Werte ersetzt.

6 Funktionsbeschreibung

Lichtszene nebenstelle mit / ohne Speicherfunktion

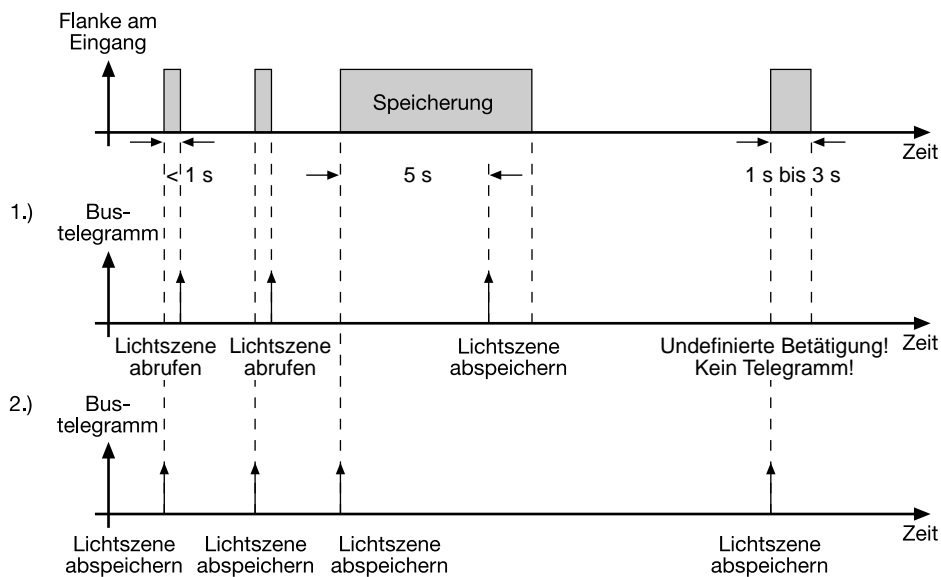
Bei einer Parametrierung als Lichtszene nebenstelle ohne Speicherfunktion ist es möglich, eine Lichtszene aufzurufen. Bei steigender, fallender bzw. steigender und fallender Flanke wird die parametrierte Lichtszenennummer sofort gesendet.

Bei einer Parametrierung als Lichtszene nebenstelle mit Speicherfunktion ist es möglich, ein Speichertelegramm in Abhängigkeit der zu sendenden Lichtszene zu erzeugen. Hierbei wird bei einer langen Betätigung des Schließers (steigende Flanke) oder des Öffners (fallende Flanke) das entsprechende Speichertelegramm gesendet. In diesem Fall ist die Zeit für eine lange Betätigung parametrierbar (jedoch nicht unter 5 s).

Bei einer kurzen Betätigung < 1 s wird die parametrierte Lichtszenennummer (ohne Speichertelegramm) gesendet. Wird länger als 1 s jedoch kürzer als 5 s betätigt, wird kein Telegramm ausgelöst. Zusätzlich hat man die Möglichkeit, ausschließlich ein Speichertelegramm ohne vorherigen Lichtszeneabruf zu senden. In diesem Fall muss der Parameter "nur Speicherfunktion = JA" eingestellt sein.

Beispiele zur Lichtszene nebenstelle mit Speicherfunktion:

- 1.) nur Speicherfunktion = NEIN
- 2.) nur Speicherfunktion = JA



nur Speicherfunktion = NEIN:

Wird eine steigende oder eine fallende Flanke am Eingang erkannt (abhängig von der Parametrierung), startet der Timer.

Wird nun innerhalb der ersten Sekunde wieder losgelassen, erfolgt unmittelbar der entsprechende Lichtszeneabruf. Ist die Betätigung länger, wird nach 5 s das Speichertelegramm ausgesendet.

nur Speicherfunktion = JA:

Unmittelbar nach Erkennung der entsprechenden Flanke wird das Speichertelegramm ausgesendet.

6 Funktionsbeschreibung

Impulszähler

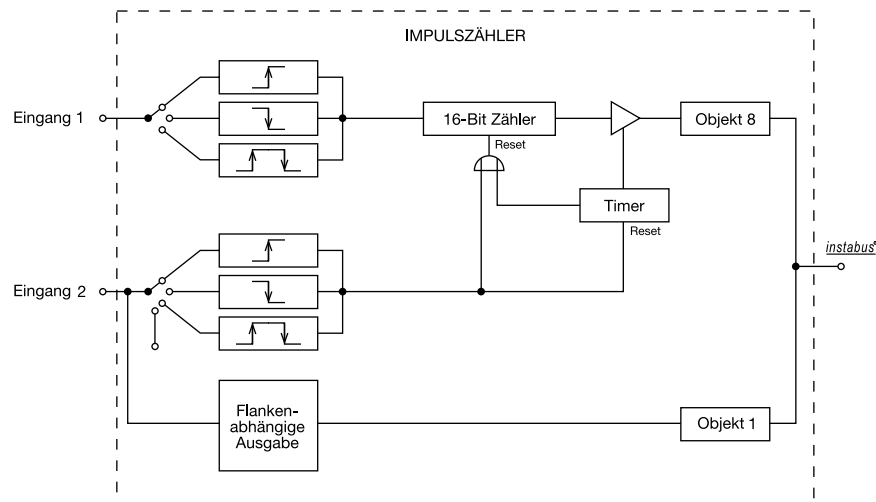
Der Impulszähler lässt sich ausschließlich auf den Eingang 1 parametrieren! In diesem Fall ist der Eingang 2 für das Synchronsignal reserviert. Aus diesem Grund muss der Eingang 2 auf "Impulszähler/Synchroneingang" parametrierbar werden! Wenn der Kanal 1 als Ausgang eingestellt wird, ist keine Impulszählerfunktion möglich!

Der Impulszähler 1 hat eine Auflösung von 16 Bit, so dass Zählerstände zwischen 0 und 65535 möglich sind. Der aktuelle Zählerstand kann durch Setzen des L-Flag beim Objekt 8 ausgelesen werden.

Der Zählimpuls liegt am Eingang 1 an. Nach Ablauf der als Parameter angegebenen Intervallzeit wird der Zählerstand als Objektwert des 2-Byte-Objektes "Zählerstand" (Objekt 8) übernommen und gesendet. Danach wird der 2-Byte-Zähler für die Impulszählung im nächsten Zeitintervall intern zurückgesetzt.

Erst bei einer neuen Flanke am Eingang oder nach Ablauf der neugestarteten Intervallzeit kann der aktuelle Zählerstand in den Zählerstands-Objekten ausgelesen werden (L-Flag setzen!).

Zusätzlich können Zählerstand und Intervallzeit durch ein am Eingang 2 anliegendes Synchronsignal zurückgesetzt werden. Außerdem können Schalttelegramme (kein Telegramm, EIN, AUS, UM) in Abhängigkeit der Synchronsignalfanke gesendet werden. Dabei kann der Ausgabewert der Flanke zugeordnet werden. Die Flankenzuordnung für die Rücksetzung des Zählerstands ist unabhängig vom Ausgabewert parametrierbar.



Eine Sperrung des Impulszählers ist nicht möglich!

Der Zählerstand wird im RAM abgespeichert. Nach einem Busspannungsausfall oder einem Bus-Reset wird der Wert gelöscht ("0")!

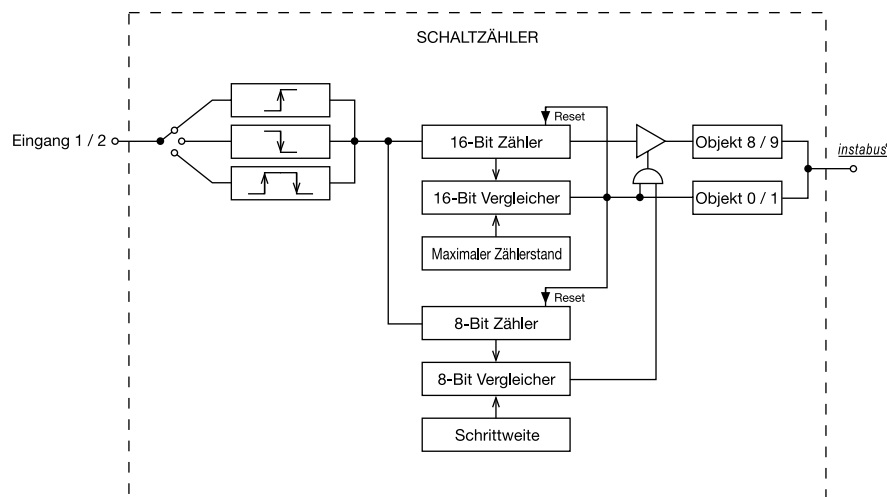
Schaltzähler

Die Schaltzähler lassen sich ausschließlich auf die Eingänge 1 oder 2 parametrieren! Wenn die Kanäle 1 oder 2 als Ausgänge eingestellt sind, sind für diese Kanäle keine Schaltzählerfunktionen möglich!

Die Schaltzähler 1 und 2 laufen unabhängig voneinander und haben eine Auflösung von 16 Bit, so dass Zählerstände zwischen 1 und 65535 möglich sind. Der aktuelle Zählerstand kann durch Setzen des L-Flag beim Objekt 8 bzw. 9 ausgelesen werden.

Der Zählimpuls liegt am Eingang 1 bzw. Eingang 2 an. Nachdem der Zählerstand den parametrieren Vorgabewert erreicht hat, wird der Zählerstand in das 2-Byte-Objekt 8 bzw. 9 übernommen und übertragen. Dabei kann ein Signal-Wert (1-Bit-Objekt "0" bzw. "1"), der parametrierbar ist, ausgegeben werden. Nach der Übertragung erfolgt die automatische interne Rücksetzung des 16-Bit-Zählers. Erst bei einer neuen Flanke am Eingang kann der aktuelle Zählerstand in den Zählerstands-Objekten ausgelesen werden (L-Flag setzen!).

Zudem wird der Zählerstand zyklisch nach einer vordefinierten Anzahl von Zählimpulsen (1...255) ausgesendet.



Eine Sperrung des Schaltzählers ist nicht möglich!

Die Zählerstände werden im RAM abgespeichert. Nach einem Busspannungsausfall oder einem Bus-Reset werden die Werte gelöscht ("0")!

6

Verhalten bei Busspannungswiederkehr

Es kann zu jedem Eingang separat festgelegt werden, ob eine Reaktion bzw. welche Reaktion bei Busspannungswiederkehr erfolgen soll. So kann in Abhängigkeit des Eingangssignals oder zwangsgesteuert ein definiertes Telegramm auf den Bus ausgesendet werden.

Die parametrisierte "Verzögerung nach Busspannungswiederkehr" muss erst abgelaufen sein, bevor die eingestellte Reaktion ausgeführt wird! Innerhalb der Verzögerung werden an den Eingängen anliegende Flanken bzw. Signale nicht ausgewertet und verworfen. Die Verzögerungszeit wird allgemein für alle Eingänge und auch für die Ausgänge parametrisiert.

Es ist möglich, eine allgemeine Telegrammratenbegrenzung zu parametrisieren. In diesem Fall wird nach Busspannungswiederkehr innerhalb der ersten 17 s kein Telegramm ausgesendet.

Es ist zu beachten, dass die parametrisierte "Verzögerung bei Busspannungswiederkehr" auch während dieser Zeit aktiv ist und das parametrisierte Verhalten bei Busspannungswiederkehr nicht ausgeführt wird, wenn die Verzögerungszeit innerhalb der ersten 17 Sekunden abläuft!

Sperrfunktion

Zu jedem Eingang kann unabhängig zu Beginn bzw. am Ende einer Sperrung eine bestimmte Reaktion ausgeführt werden. Dabei ist es möglich, auch auf "keine Reaktion" zu parametrisieren. Nur in diesem Fall werden vor einer Aktivierung der Sperrfunktion ablaufende Dimm- bzw. Jalousiesteuerungsvorgänge oder Wertverstellungen bei aktiver Sperrung zu Ende ausgeführt. In allen anderen Fällen wird unmittelbar zu Beginn der Sperrung der parametrisierte Befehl ausgesendet. Weiterhin werden während einer aktiven Sperrung Flanken bzw. Signale an den entsprechenden Eingängen nicht ausgewertet!

Updates auf Sperrobjekte (Sperrung oder Freigabe) bewirken jedes Mal das Aussenden des entsprechenden parametrisierten Befehls "zu Beginn bzw. am Ende der Sperrung".

Während einer aktiven Sperrung wird über den gesperrten Eingang nicht zyklisch gesendet.

Wurde vor einer Aktivierung der Sperrfunktion zyklisch gesendet, so wird am Ende der Sperrung bei der Parametrisierung "keine Reaktion" nicht mehr zyklisch gesendet! In diesem Fall wird erst nach einem Update auf das Schalten-Objekt der Objektwert erneut zyklisch übertragen.

In allen anderen Fällen wird der Objektwert nach Sperrende wieder zyklisch gesendet.

Zyklisches Senden

Es wird stets der in den Schaltobjekten intern bzw. extern nachgeführte Objektwert ausgesendet. Es wird also auch dann der Objektwert zyklisch übertragen, wenn einer steigenden oder fallenden Flanke "keine Reaktion" zugeordnet ist!

Das zyklische Senden erfolgt auch direkt nach Busspannungswiederkehr, wenn der parametrisierte Wert des Telegramms nach Busspannungswiederkehr der Objektwert-Parametrisierung für zyklisches Senden entspricht. Bei freigegebener Telegrammratenbegrenzung wird frühestens nach 17 Sekunden zyklisch ausgesendet.

Während einer aktiven Sperrung wird über den gesperrten Eingang nicht zyklisch gesendet.

Funktionsbeschreibung für LED-Ausgänge**Verhalten bei Busspannungswiederkehr**

Die Vorzugslage eines Schaltausgangs bei Busspannungswiederkehr kann festgelegt werden.

So kann der Schaltausgang bestromt werden (Einstellung: "Kontakt schließen" / LED an) oder stromlos geschaltet werden (Einstellung: "Kontakt öffnen" / LED aus). Der Parameter "Betrieb" (Schließer oder Öffner) ist dabei nicht von Bedeutung.

Zusätzlich kann der Schaltzustand nachgeführt werden, der vor Busspannungsausfall aktiviert war (Einstellung: "Wert vor Busspannungsausfall"). Dabei werden keine evtl. vor Busspannungsausfall gestarteten Zeit- oder auch aktivierte Verknüpfungsfunktionen berücksichtigt!

Der nach Busspannungswiederkehr eingestellte Schaltstatus wird ausschließlich im Rückmeldeobjekt nachgeführt.

Das eingestellte Verhalten bei Busspannungswiederkehr wird erst nach Ablauf der parametrisierten "Verzögerung bei Busspannungswiederkehr" ausgeführt! Innerhalb der Verzögerungszeit zeigen die Ausgänge keine Reaktion. Updates der Schalten-Objekte über den Bus während der Verzögerungszeit werden gespeichert und erst nach Ablauf der Verzögerung ausgeführt.

Es ist möglich, eine allgemeine Telegrammratenbegrenzung zu parametrisieren. In diesem Fall wird nach Busspannungswiederkehr innerhalb der ersten 17 s kein Telegramm über die Rückmeldeobjekte ausgesendet.

Eine Ansteuerung der Schaltausgänge über die Schalten-Objekte ist jedoch möglich, sobald die "Verzögerung bei Busspannungswiederkehr" abgelaufen ist.

Bei Busspannungsausfall schalten die Ausgänge grundsätzlich ab (LED aus).

Eine vor Busspannungsausfall aktivierte Sperrfunktion oder eine zuvor aktivierte Zwangsstellung ist nach Busspannungswiederkehr stets deaktiviert.

Rückmeldungs-Objekt

Bei einer Änderung des Schaltzustands eines Ausgangs wird der aktuelle Schaltstatus über das entsprechende Rückmeldungs-Objekt auf den Bus übertragen.

Der Rückmeldungs-Objektwert wird auch nach Busspannungswiederkehr nach Ablauf der parametrisierten Verzögerungszeit aktualisiert und aktiv auf den Bus übertragen. Bei freigegebener Telegrammratenbegrenzung wird nach Busspannungswiederkehr innerhalb der ersten 17 s kein Telegramm über die Rückmeldeobjekte ausgesendet. Die Rückmeldung wird gespeichert und nach Ablauf der 17 s-Verzögerung ausgeführt.

Ggf. kann eine Visualisierungssoftware den Objektstatus auslesen (L-Flag setzen!).

Der nach Busspannungswiederkehr eingestellte Schaltstatus wird ausschließlich im Rückmeldeobjekt nachgeführt, sodass das Schalten-Objekt nicht aktualisiert wird.

6 Blinken von Ausgangssignalen

Das Ausgangssignal eines Schaltausgangs kann nach Wunsch bei eingeschalteter LED (Kontakt geschlossen) blinken. Die Blinkfunktion kann separat für die beiden Schaltausgänge aktiviert werden.

Die Blinkfrequenz ist in drei Stufen einstellbar:

- schnell (ca. 9 Hz)
- mittel (ca. 4 Hz)
- langsam (ca. 1 Hz).

Ein synchrones Blinken beider Ausgänge kann nicht gewährleistet werden!

Beide Schaltausgänge können zur Erhöhung des Gesamtausgangsstroms (vgl. technische Daten) bei gleicher Parametrierung parallel zusammengeschaltet werden. Bei einer solchen Parallelschaltung dürfen die Ausgangskanäle nicht blinken!

Zusatzfunktionen

Zwangsführungsobjekt:

Über das Zwangsführungs-Objekt kann ein Schaltausgang, unabhängig von dem Schalten-Objekt, separat durch 2-Bit-Telegramme zu einer Schaltstellung gezwungen werden. Der Parameter "Betrieb" hat auch hier seine Wirkung. Der Wert des 2-Bit-Telegramms ist nach folgender Syntax zu bilden:

Mit dem ersten Bit (Bit 0) des Zwangsführungs-Objekts wird der aufzuzwingende Schaltzustand angegeben. Mit dem zweiten Bit (Bit 1) des Zwangsführungs-Objekts wird die Zwangsführung freigegeben.

Bit 1	Bit 0	Funktion
0	x	Priorität nicht aktiv \Rightarrow 'Schalten'-Objekt
0	x	Priorität nicht aktiv \Rightarrow 'Schalten'-Objekt
1	0	Priorität aktiv: ausschalten
1	1	Priorität aktiv: einschalten

Bei aktiver Zwangsführung (Priorität) werden eintreffende Schalt-Telegramme weiterhin intern ausgewertet und bei anschließender nicht aktiver Zwangsführung (Priorität) wird der aktuelle interne Schaltzustand, dem Schalten-Objektwert entsprechend, eingestellt.

Eine vor Busspannungsausfall aktivierte Zwangsführung ist nach Busspannungswiederkehr stets deaktiviert.

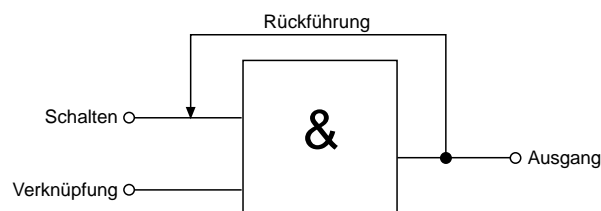
Verknüpfungsobjekt:

Ist das Verknüpfungsobjekt parametrierbar, kann eine logische Verknüpfung mit dem Schaltobjekt des zugeordneten Ausgangs realisiert werden. Dabei werden die Objektwerte des Verknüpfungsobjekts und des Schalten-Objekts anhand der Verknüpfungsfunktionen "UND" / "ODER" / "UND mit Rückführung" miteinander verknüpft. In Abhängigkeit des Ergebnisses dieser logischen Zusammenführung wird der Ausgang angesteuert oder nicht.

UND mit Rückführung:

Bei einem Verknüpfungs-Objekt = "0" ist der Ausgang immer "0" (logisch UND). In diesem Fall wird durch die Rückführung des Ausgangs auf das Schalten-Objekt dieses beim Setzen wieder zurückgesetzt.

Erst, wenn das Verknüpfungs-Objekt = "1" ist, kann durch eine neu empfangene "1" am Schalten-Objekt der Ausgang den logischen Zustand "1" annehmen.



Sperrojekt:

Ist das Sperrojekt parametrierbar, kann ein zugeordneter Ausgang beim Empfang eines Sperrtelegramms in einer parametrierbaren Schaltposition verriegelt werden. Die Polarität des Sperrojekts ist einstellbar.

Wird die Sperrfunktion aktiviert bzw. beendet, kann das Verhalten des Ausgangs in beiden Fällen vorgegeben werden. So kann der Ausgang ein- oder ausschalten. Dabei ist der Parameter "Betrieb" zu berücksichtigen.

Beispiele:

Betrieb = "Schließer", Befehl "ausschalten" \Rightarrow Ausgang ist stromlos,

Betrieb = "Schließer", Befehl "einschalten" \Rightarrow Ausgang ist bestromt,

Betrieb = "Öffner", Befehl "ausschalten" \Rightarrow Ausgang ist bestromt,

Betrieb = "Öffner", Befehl "einschalten" \Rightarrow Ausgang ist stromlos.

Bei der Einstellung "keine Änderung" wird der vor bzw. der durch die Sperrfunktion eingestellte Schaltstatus beibehalten. Während einer aktiven Sperrfunktion werden über das Schalten-Objekt empfangene Telegramme verworfen. Eine vor Busspannungsausfall aktivierte Sperrfunktion ist nach Busspannungswiederkehr stets deaktiviert.

7 Parameter:		
Beschreibung:	Werte:	Kommentar:
Funktion		
Funktion Kanal 1	Binäreingang Ausgang (LED max. 0,8 mA)	Legt die Funktion des ersten Kanals fest.
Kanal 1: Ausgangssignal blinken?	JA NEIN	Legt fest, ob das Ausgangssignal eines Schaltausgangs blinken soll. Nur bei "Funktion Kanal 1 = Ausgang"!
Blinkfrequenz	langsam (ca. 1 Hz) mittel (ca. 4 Hz) schnell (ca. 9 Hz)	Legt die Blinkfrequenz des Ausgangssignals fest. Nur bei "Kanal 1: Ausgangssignal blinken = JA"!
Funktion Kanal 2	Binäreingang Ausgang (LED max. 0,8 mA)	Legt die Funktion der zweiten Kanals fest.
Kanal 2: Ausgangssignal blinken?	JA NEIN	Legt fest, ob das Ausgangssignal eines Schaltausgangs blinken soll. Nur bei "Funktion Kanal 2 = Ausgang"!
Blinkfrequenz	langsam (ca. 1 Hz) mittel (ca. 4 Hz) schnell (ca. 9 Hz)	Legt die Blinkfrequenz des Ausgangssignals fest. Nur bei "Kanal 2: Ausgangssignal blinken = JA"!
Allgemein		
Verzögerung bei Busspannungswiederkehr Basis	130 ms; 260 ms; 520 ms; 1 s ; 2,1 s; 4,2 s; 8,4 s; 17 s; 34 s; 1,1 min; 2,2 min; 4,5 min; 9 min; 18 min; 35 min; 1,2 h	Nach Busspannungswiederkehr kann das Applikationsprogramm der Tasterschnittstelle für eine definierte Zeit gesperrt werden, bevor die entsprechenden Reaktionen ausgeführt werden. Während dieser Zeit werden an den Eingängen anliegende Signale nicht ausgewertet und die Schaltausgänge nicht angesteuert! Auch eine Rückmeldung erfolgt frühestens nach Ablauf der Verzögerungszeit. Legt die Zeitbasis der Verzögerungszeit fest. Zeit = Basis x Faktor
Verzögerung bei Busspannungswiederkehr Faktor (3 ... 127)	3 bis 127, 17	Legt den Zeitfaktor der Verzögerungszeit fest. Zeit = Basis x Faktor Voreinstellung: 1 s x 17 = 17 s
Entprellzeit für Binäreingänge Faktor (10 ... 255) x 0,5 ms	0 bis 255, 60	Legt die Zeit der Softwareentprellung gemeinsam für alle Binäreingänge fest. Anhand der hier eingestellten Zeit wird eine Signalfanke am Eingang verzögert ausgewertet. Zeit = 0,5 ms x Faktor Voreinstellung: 0,5 ms x 20 = 10 ms
Telegrammratenbegrenzung	freigegeben gesperrt	Die Telegrammratenbegrenzung kann gesperrt oder freigegeben werden. Bei freigegebener Telegrammratenbegrenzung werden grundsätzlich in den ersten 17 s nach Busspannungswiederkehr keine Telegramme ausgesendet!
Telegramme pro 17 s	30 ; 60; 100; 127	Bei freigegebener Telegrammratenbegrenzung kann hier die maximale Anzahl von Telegrammen in 17 s eingestellt werden.

7

Parameter:**Beschreibung:****Werte:****Kommentar:****Eingang 1 (Nur bei "Funktion Kanal 1 = Binäreingang!")**

Funktion Eingang 1

keine Funktion
Schalten
Dimmen
Jalousie
Wertgeber
Impulszähler
Schaltzähler

Legt die Funktion des Eingangs 1 fest.

Funktion des Eingangs 1 = "keine Funktion"

Keine weiteren Parameter!

Funktion des Eingangs 1 = "Schalten"Befehl bei steigender Flanke
Schaltobjekt 1.1keine Reaktion
EIN
AUS
UMLegt den Befehl fest, der bei einer steigenden Flanke über das Schaltobjekt 1.1 ausgesendet wird.
Bei "UM" wird der Objektwert umgeschaltet.Befehl bei fallender Flanke
Schaltobjekt 1.1keine Reaktion
EIN
AUS
UMLegt den Befehl fest, der bei einer fallenden Flanke über das Schaltobjekt 1.1 ausgesendet wird.
Bei "UM" wird der Objektwert umgeschaltet.Befehl bei steigender Flanke
Schaltobjekt 1.2**keine Reaktion**
EIN
AUS
UMLegt den Befehl fest, der bei einer steigenden Flanke über das Schaltobjekt 1.2 ausgesendet wird.
Bei "UM" wird der Objektwert umgeschaltet.Befehl bei fallender Flanke
Schaltobjekt 1.2**keine Reaktion**
EIN
AUS
UMLegt den Befehl fest, der bei einer fallenden Flanke über das Schaltobjekt 1.2 ausgesendet wird.
Bei "UM" wird der Objektwert umgeschaltet.

Verhalten bei Busspannungswiederkehr

keine Reaktion
aktuellen Eingangszustand senden

EIN-Telegramm senden
AUS-Telegramm sendenEs kann festgelegt werden, welche Reaktion nach Busspannungswiederkehr erfolgen soll.
Die parametrisierte Verzögerungszeit nach Busspannungswiederkehr muss erst abgelaufen sein, bevor die hier eingestellte Reaktion ausgeführt wird.
Es erfolgt keine Reaktion.
Es wird der aktuelle Eingangszustand der Eingänge entsprechend der Parametrisierung für die steigende und fallende Flanke ausgesendet.
Es wird ein EIN gesendet.
Es wird ein AUS gesendet.

Zyklisch Senden?

kein zyklisches Senden
Wiederholen bei EIN

Wiederholen bei AUS

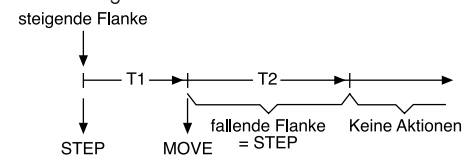
Wiederholen bei EIN und AUSÜber die Schaltobjekte kann in Abhängigkeit des Objektwerts zyklisch gesendet werden.
Es wird nicht zyklisch gesendet.
Es wird zyklisch gesendet, wenn der Objektwert "EIN" ist.
Es wird zyklisch gesendet, wenn der Objektwert "AUS" ist.
Es wird unabhängig vom Objektwert immer zyklisch gesendet.

7 Parameter:		
Beschreibung:	Werte:	Kommentar:
Zeitbasis für zyklisches Senden Schaltobjekt 1.1	1 s ; 2,1 s; 4,2 s; 8,4 s; 17 s; 34 s; 1,1 min; 2,2 min; 4,5 min; 9 min; 18 min; 35 min; 1,2 h	Legt die Zeitbasis für das zyklische Senden über das Schaltobjekt 1.1 fest. Zeit = Basis x Faktor
Zeitbasis für zyklisches Senden Schaltobjekt 1.2	1 s; 2,1 s; 4,2 s; 8,4 s; 17 s; 34 s; 1,1 min; 2,2 min; 4,5 min; 9 min; 18 min; 35 min; 1,2 h kein zykl. Senden über Schaltobjekt X.2	Legt die Zeitbasis für das zyklische Senden über das Schaltobjekt 1.2 fest. Das zyklische Senden über Schaltobjekt 1.2 kann gesperrt werden, wenn "kein zykl. Senden über Schaltobjekt X.2" ausgewählt wird! Zeit = Basis x Faktor
Zeitbasis für zyklisches Senden Schaltobjekt 1.1 und 1.2 Faktor (3 ... 127)	3 bis 127, 60	Legt den Zeitfaktor für das zyklische Senden über beide Schaltobjekte fest. Zeit = Basis x Faktor Voreinstellung: 1 s x 60 = 60 s
Eingang 1, Sperren (VZ)		
Sperrfunktion (VZ)	freigegeben gesperrt	Die Sperrfunktion kann freigegeben oder gesperrt werden.
Polarität Sperrobjekt (VZ)	Sperren = 1 (Freigabe = 0) Sperren = 0 (Freigabe = 1)	Dieser Parameter gibt die Polarität des Sperrobjekts vor.
Verhalten zu Beginn der Sperrung Schaltobjekt 1.1 und 1.2 (VZ)	keine Reaktion EIN AUS UM	Bei aktiver Sperrung sind beide Schaltobjekte gesperrt! Dieser Parameter legt den Befehl fest, der zu Beginn der Sperrung über beide Schaltobjekte ausgesendet wird. Bei "UM" werden die Objektwerte umgeschaltet.
Verhalten am Ende der Sperrung Schaltobjekt 1.1 und 1.2 (VZ)	keine Reaktion EIN AUS aktuellen Eingangszustand senden	Bei aktiver Sperrung sind beide Schaltobjekte gesperrt! Dieser Parameter legt den Befehl fest, der am Ende der Sperrung über beide Schaltobjekte ausgesendet wird. Bei "aktuellen Eingangszustand senden" wird der aktuelle Eingangszustand der Eingänge entsprechend der Parametrierung für die steigende und fallende Flanke ausgesendet.
Funktion des Eingangs 1 = "Dimmen"		
Bedienung	Einflächenbedienung: heller / dunkler (UM) Zweiflächenbedienung: heller (EIN) Zweiflächenbedienung: dunkler (AUS)	Legt die Reaktion auf eine steigende Flanke am Eingang fest. Bei kurzer Betätigung eines Tasters am Eingang wird der Objektwert des Schalten-Objekts umgeschaltet und ein entsprechendes Telegramm gesendet. Bei langer Betätigung wird ein Dimmtelegramm (heller / dunkler) ausgelöst. Die Dimmrichtung wird ausschließlich intern gespeichert und bei aufeinanderfolgenden Dimmvorgängen umgeschaltet. Bei kurzer Betätigung eines Tasters am Eingang wird ein EIN-Telegramm, bei langer Betätigung ein Dimmtelegramm (heller) ausgelöst. Bei kurzer Betätigung eines Tasters am Eingang wird ein AUS-Telegramm, bei langer Betätigung ein Dimmtelegramm (dunkler) ausgelöst.

7 Parameter:		
Beschreibung:	Werte:	Kommentar:
	Zweiflächenbedienung: heller (UM)	Bei kurzer Betätigung eines Tasters am Eingang wird der Objektwert des Schalten-Objekts umgeschaltet und ein entsprechendes Telegramm gesendet, bei langer Betätigung ein Dimmtelegramm (heller) ausgelöst.
	Zweiflächenbedienung: dunkler (UM)	Bei kurzer Betätigung eines Tasters am Eingang wird der Objektwert des Schalten-Objekts umgeschaltet und ein entsprechendes Telegramm gesendet, bei langer Betätigung ein Dimmtelegramm (dunkler) ausgelöst.
Zeit zwischen Schalten und Dimmen Basis	130 ms ; 260 ms; 520 ms; 1 s	Zeit, ab der die Dimmfunktion ("lange Betätigung") ausgeführt wird. Zeit = Basis x Faktor
Zeit zwischen Schalten und Dimmen Faktor (4 ... 127)	4 bis 127, 4	Zeit, ab der die Dimmfunktion ("lange Betätigung") ausgeführt wird. Zeit = Basis x Faktor Voreinstellung: 130 ms x 4 = 520 ms
Verhalten bei Busspannungswiederkehr	keine Reaktion EIN-Telegramm senden AUS-Telegramm senden	Es kann festgelegt werden, welche Reaktion nach Busspannungswiederkehr erfolgen soll. Ist eine Verzögerung nach Busspannungswiederkehr parametrisiert, muss diese Zeit erst abgelaufen sein, bevor die hier eingestellte Reaktion ausgeführt wird. Es erfolgt keine Reaktion. Es wird ein EIN gesendet. Es wird ein AUS gesendet.
heller dimmen um	100 % ; 50 %; 25 %; 12,5 %; 6 %; 3 %; 1,5 %	Mit einem Dimmtelegramm kann maximal um X % heller gedimmt werden. Dieser Parameter legt die maximale Dimmschrittweite eines Dimmtelegramms fest. Dieser Parameter ist abhängig von der eingestellten Bedienung.
dunkler dimmen um	100 % ; 50 %; 25 %; 12,5 %; 6 %; 3 %; 1,5 %	Mit einem Dimmtelegramm kann maximal um X % dunkler gedimmt werden. Dieser Parameter legt die maximale Dimmschrittweite eines Dimmtelegramms fest. Dieser Parameter ist abhängig von der eingestellten Bedienung.
Stopptelegamm senden ?	JA NEIN	Beim Loslassen eines Tasters am Eingang (fallende Flanke) wird ein bzw. kein Stopptelegamm gesendet.
Telegrammwiederholung ?	JA NEIN	Zyklische Dimmtelegrammwiederholung während einer langen Betätigung.
Zeit zwischen zwei Telegrammen Basis	130 ms ; 260 ms; 520 ms; 1 s	Zeit zwischen zwei Telegrammen bei eingestellter Telegrammwiederholung. Jeweils nach Ablauf dieser Zeit wird ein neues Dimmtelegramm gesendet. Nur bei Telegrammwiederholung ? = "JA". Zeit = Basis x Faktor
Zeit zwischen zwei Telegrammen Faktor (3 ... 127)	3 bis 127, 10	Zeit zwischen zwei Telegrammen bei eingestellter Telegrammwiederholung. Jeweils nach Ablauf dieser Zeit wird ein neues Dimmtelegramm gesendet. Nur bei Telegrammwiederholung ? = "JA". Zeit = Basis x Faktor Voreinstellung: 130 ms x 10 = 1,3 s

7 Parameter:		
Beschreibung:	Werte:	Kommentar:
Eingang 1, Sperren (VZ)		
Sperrfunktion (VZ)	freigegeben gesperrt	Die Sperrfunktion kann freigegeben oder gesperrt werden.
Polarität Sperrobjekt (VZ)	Sperren = 1 (Freigabe = 0) Sperren = 0 (Freigabe = 1)	Dieser Parameter gibt die Polarität des Sperrobjekts vor.
Verhalten zu Beginn der Sperrung (VZ)	keine Reaktion EIN AUS UM	Dieser Parameter legt den Befehl fest, der zu Beginn der Sperrung über das Schalten-Objekt ausgesendet wird. Bei "UM" werden die Objektwerte umgeschaltet.
Verhalten am Ende der Sperrung (VZ)	keine Reaktion AUS	Dieser Parameter legt den Befehl fest, der am Ende der Sperrung über das Schalten-Objekt ausgesendet wird.
Funktion des Eingangs 1 = "Jalousie"		
Befehl bei steigender Flanke	keine Funktion AUF AB UM	Legt die Reaktion auf eine steigende Flanke am Eingang fest. Der Eingang ist deaktiviert. Bei kurzem Tastendruck wird ein STEP-Telegramm (AUF), bei langem Tastendruck ein MOVE-Telegramm (hoch) ausgelöst. Bei kurzem Tastendruck wird ein STEP-Telegramm (AB), bei langem Tastendruck ein MOVE-Telegramm (runter) ausgelöst. Bei dieser Einstellung wird die Fahrrichtung bei jeder langen Betätigung (MOVE) intern umgeschaltet. Wird durch eine kurze Betätigung ein STEP-Telegramm gesendet, ist dieses STEP immer dem letzten MOVE in der Richtung entgegengesetzt geschaltet. Mehrere STEP-Telegramme hintereinander sind in der Richtung gleichgeschaltet.
Verhalten bei Busspannungswiederkehr	keine Reaktion AUF AB	Es kann festgelegt werden, welche Reaktion nach Busspannungswiederkehr erfolgen soll. Ist eine Verzögerung nach Busspannungswiederkehr parametrisiert, muss diese Zeit erst abgelaufen sein, bis das die hier eingestellte Reaktion ausgeführt wird. Es erfolgt keine Reaktion. Es wird ein MOVE (AUF) gesendet. Es wird ein MOVE (AB) gesendet.
Bedienkonzept	Kurz – Lang – Kurz Lang – Kurz	Legt die Telegrammfolge nach einer Betätigung (steigende Flanke) fest.

Kurz – Lang – Kurz:



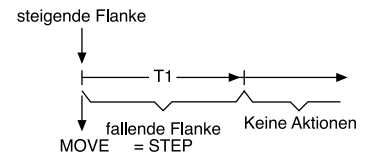
Mit einer steigenden Flanke wird ein STEP gesendet und die Zeit T1 (Zeit zwischen Kurz- und Langzeitbetrieb) gestartet. Dieser STEP dient zum Stoppen einer laufenden Dauerfahrt. Wenn innerhalb von T1 eine fallende Flanke erkannt wird, sendet der Binäreingang kein weiteres Telegramm.

7

Parameter:**Beschreibung:****Werte:****Kommentar:**

Ist während T 1 keine fallende Flanke erkannt worden, sendet nach Ablauf von T1 der Binäreingang automatisch ein MOVE und startet die Zeit T2 (Lamellenverstellzeit). Wenn dann innerhalb von T 2 eine fallende Flanke erkannt wird, sendet der Binäreingang ein STEP. Diese Funktion wird zur Lamellenverstellung benutzt. T2 sollte der Zeit einer 180° Lamellendrehung entsprechen.

Lang – Kurz:



Mit einer steigenden Flanke am Eingang wird ein MOVE gesendet und die Zeit T1 (Lamellenverstellzeit) gestartet. Wenn innerhalb von T 1 eine fallende Flanke erkannt wird, sendet der Binäreingang ein STEP. Diese Funktion wird zur Lamellenverstellung benutzt. T1 sollte der Zeit einer 180° Lamellendrehung entsprechen.

Zeit zwischen Kurz- und Langzeitbetrieb
Basis

130 ms; 260 ms; 520 ms;
1 s; 2,1 s; 4,2 s; 8,4 s; 17 s;
34 s; 1,1 min

Zeit, ab der die Funktion einer langen Betätigung ausgeführt wird.
Nur bei Bedienkonzept = "Kurz – Lang – Kurz".
Zeit = Basis x Faktor

Zeit zwischen Kurz- und Langzeitbetrieb
Faktor (4 ... 127)

4 bis 127, **4**

Zeit, ab der die Funktion einer langen Betätigung ausgeführt wird.
Nur bei Bedienkonzept = "Kurz – Lang – Kurz".
Zeit = Basis x Faktor
Voreinstellung: 130 ms x 4 = 520 ms

Lamellenverstellzeit
Basis

130 ms; 260 ms; 520 ms;
1 s; 2,1 s; 4,2 s; 8,4 s; 17 s;
34 s; 1,1 min

Zeit, während der ein MOVE-Telegramm zur Lamellenverstellung durch Loslassen des Tasters am Eingang beendet werden kann.
Zeit = Basis x Faktor

Lamellenverstellzeit
Faktor (3 ... 127)

3 bis 127, **20**

Zeit, während der ein MOVE-Telegramm zur Lamellenverstellung durch Loslassen des Tasters am Eingang beendet werden kann.
Zeit = Basis x Faktor
Voreinstellung: 130 ms x 20 = 2,6 s

Eingang 1, Sperren (VZ)

Sperrfunktion (VZ)

freigegeben
gesperrt

Die Sperrfunktion kann freigegeben oder gesperrt werden.

Polarität Sperrobjekt (VZ)

Sperren = 1 (Freigabe = 0)
Sperren = 0 (Freigabe = 1)

Dieser Parameter gibt die Polarität des Sperrobjekts vor.

Verhalten zu Beginn der Sperrung (VZ)

keine Reaktion
AB
AUF
UM

Dieser Parameter legt den Befehl fest, der zu Beginn der Sperrung über das Langzeit-Objekt ausgesendet wird.
Bei "UM" wird die zuletzt ausgeführte (intern gespeicherte) Fahrtrichtung umgeschaltet.

Verhalten am Ende der Sperrung (VZ)

keine Reaktion
AB
AUF
UM

Dieser Parameter legt den Befehl fest, der am Ende der Sperrung über das Langzeit-Objekt ausgesendet wird.
Bei "UM" wird die zuletzt ausgeführte (intern gespeicherte) Fahrtrichtung umgeschaltet.

7	Parameter:		
	Beschreibung:	Werte:	Kommentar:
	Funktion des Eingangs 1 = "Wertgeber"		
	Funktion als	Dimmwertgeber Lichtszenenabruf ohne Speicherfunktion Lichtszenenabruf mit Speicherfunktion Temperaturwertgeber Helligkeitswertgeber	Legt die auszuführende Funktion fest.
	Wertgeberfunktion = "Dimmwertgeber"		
	Wert senden bei	steigender Flanke (Taster als Schließer) fallender Flanke (Taster als Öffner) steigender und fallender Flanke (Schalter)	Legt die Flanke fest, die eine Betätigung einleitet.
	Wert bei steigender Flanke (0 ... 255)	0 bis 255, 100	Legt den Wert fest, der bei einer steigenden Flanke ausgesendet wird. Nur bei "Wert senden bei = steigender Flanke (Taster als Schließer)" und "Wert senden bei = steigender und fallender Flanke (Schalter)"!
	Wert bei fallender Flanke (0 ... 255)	0 bis 255, 0	Legt den Wert fest, der bei einer fallenden Flanke ausgesendet wird. Nur bei "Wert senden bei = fallender Flanke (Taster als Öffner)" und "Wert senden bei = steigender und fallender Flanke (Schalter)"!
	Verhalten bei Busspannungswiederkehr	keine Reaktion Reaktion wie steigende Flanke Reaktion wie fallende Flanke aktuellen Eingangszustand senden	Es kann festgelegt werden, welche Reaktion nach Busspannungswiederkehr erfolgen soll. Ist eine Verzögerung nach Busspannungswiederkehr parametrierbar, muss diese Zeit erst abgelaufen sein, bevor die hier eingestellte Reaktion ausgeführt wird. Es erfolgt keine Reaktion. Es wird der bei steigender Flanke parametrierte Wert gesendet. Nur bei "Wert senden bei = steigender Flanke (Taster als Schließer)" und "Wert senden bei = steigender und fallender Flanke (Schalter)"! Es wird der bei fallender Flanke parametrierte Wert gesendet. Nur bei "Wert senden bei = fallender Flanke (Taster als Öffner)" und "Wert senden bei = steigender und fallender Flanke (Schalter)"! Es wird der aktuelle Eingangszustand der Eingänge entsprechend der Parametrierung für die steigende und fallende Flanke ausgesendet. Nur bei "Wert senden bei = steigender und fallender Flanke (Schalter)"!
	Verstellung über lange Betätigung?	JA NEIN	Bei einer langen Betätigung (< 5 s) kann der aktuelle Wert zyklisch um die parametrierte Schrittweite (siehe unten) erniedrigt bzw. erhöht und gesendet werden. Nach dieser Wertverstellung bleibt der zuletzt gesendete Wert gespeichert. Dieser Parameter legt fest, ob eine Wertverstellung möglich ist. Nur bei "Wert senden bei = steigender Flanke (Taster als Schließer)" und "Wert senden bei = fallender Flanke (Taster als Öffner)"!

7

Parameter:

Beschreibung:	Werte:	Kommentar:
Zeit zwischen zwei Telegrammen Basis	130 ms; 260 ms; 520 ms ; 1 s	Zeitbasis zur Zeit zwischen zwei zyklischen Telegrammen bei Wertverstellung. Nur bei "Verstellung über lange Betätigung? = JA"!
Zeit zwischen zwei Telegrammen Faktor (3 ... 127)	3 bis 127, 3	Zeitfaktor zur Zeit zwischen zwei zyklischen Telegrammen bei Wertverstellung. Nur bei "Verstellung über lange Betätigung? = JA"! Zeit = Basis x Faktor Voreinstellung: 520 ms x 3 = 1,56 s
Schrittweite (1 ... 10)	1 bis 10, 10	Schrittweite, um die der eingestellte Wert bei langer Betätigung erniedrigt bzw. erhöht wird. Nur bei "Verstellung über lange Betätigung? = JA"!

Eingang 1, Sperren (VZ)

Sperrfunktion (VZ)	freigegeben gesperrt	Die Sperrfunktion kann freigegeben oder gesperrt werden.
Polarität Sperrobjekt (VZ)	Sperren = 1 (Freigabe = 0) Sperren = 0 (Freigabe = 1)	Dieser Parameter gibt die Polarität des Sperrobjekts vor.
Verhalten zu Beginn der Sperrungen (VZ)	keine Reaktion Reaktion wie steigende Flanke	Dieser Parameter legt die Reaktion fest, die zu Beginn der Sperrung ausgeführt wird. Es erfolgt keine Reaktion. Es wird zwingend der bei steigender Flanke parametrisierte Wert gesendet. Nur bei "Wert senden bei = steigender Flanke (Taster als Schließer)" und "Wert senden bei = steigender und fallender Flanke (Schalter)"!
	Reaktion wie fallende Flanke	Es wird zwingend der bei fallender Flanke parametrisierte Wert gesendet. Nur bei "Wert senden bei = fallender Flanke (Taster als Öffner)" und "Wert senden bei = steigender und fallender Flanke (Schalter)"!
	aktuellen Eingangszustand senden	Es wird der aktuelle Eingangszustand der Eingänge entsprechend der Parametrierung für die steigende und fallende Flanke ausgesendet. Nur bei "Wert senden bei = steigender und fallender Flanke (Schalter)"!
Verhalten am Ende der Sperrung (VZ)	keine Reaktion Reaktion wie steigende Flanke	Dieser Parameter legt die Reaktion fest, die am Ende der Sperrung ausgeführt wird. Es erfolgt keine Reaktion. Es wird zwingend der bei steigender Flanke parametrisierte Wert gesendet. Nur bei "Wert senden bei = steigender Flanke (Taster als Schließer)" und "Wert senden bei = steigender und fallender Flanke (Schalter)"!
	Reaktion wie fallende Flanke	Es wird zwingend der bei fallender Flanke parametrisierte Wert gesendet. Nur bei "Wert senden bei = fallender Flanke (Taster als Öffner)" und "Wert senden bei = steigender und fallender Flanke (Schalter)"!
	aktuellen Eingangszustand senden	Es wird der aktuelle Eingangszustand der Eingänge entsprechend der Parametrierung für die steigende und fallende Flanke ausgesendet. Nur bei "Wert senden bei = steigender und fallender Flanke (Schalter)"!

7	Parameter:	Werte:	Kommentar:
Wertgeberfunktion = "Lichtszene nebenstelle ohne Speicherfunktion"			
Lichtszenennummer senden bei	steigender Flanke (Taster als Schließer) fallender Flanke (Taster als Öffner) steigender und fallender Flanke (Schalter)	Legt die Flanke fest, die eine Betätigung einleitet.	
Lichtszene bei steigender Flanke (1 ... 64)	1 bis 64, 1	Legt die Lichtszene fest, die bei einer steigenden Flanke ausgesendet wird. Nur bei "Lichtszenennummer senden bei = steigender Flanke (Taster als Schließer)" und "Wert senden bei = steigender und fallender Flanke (Schalter)"!	
Lichtszene bei fallender Flanke (1 ... 64)	1 bis 64, 1	Legt die Lichtszene fest, die bei einer fallenden Flanke ausgesendet wird. Nur bei "Lichtszenennummer senden bei = fallender Flanke (Taster als Öffner)" und "Wert senden bei = steigender und fallender Flanke (Schalter)"!	
Verhalten bei Busspannungswiederkehr	<p data-bbox="646 1066 794 1090">keine Reaktion</p> <p data-bbox="646 1095 916 1120">Reaktion wie steigende Flanke</p> <p data-bbox="646 1265 895 1290">Reaktion wie fallende Flanke</p> <p data-bbox="646 1438 954 1462">aktuellen Eingangszustand senden</p>	<p data-bbox="1023 893 1477 1059">Es kann festgelegt werden, welche Reaktion nach Busspannungswiederkehr erfolgen soll. Ist eine Verzögerung nach Busspannungswiederkehr parametrisiert, muss diese Zeit erst abgelaufen sein, bevor die hier eingestellte Reaktion ausgeführt wird.</p> <p data-bbox="1023 1064 1249 1088">Es erfolgt keine Reaktion.</p> <p data-bbox="1023 1093 1477 1258">Es wird zwingend die bei steigender Flanke parametrisierte Lichtszene gesendet. Nur bei "Lichtszenennummer senden bei = steigender Flanke (Taster als Schließer)" und "Lichtszenennummer senden bei = steigender und fallender Flanke (Schalter)"!</p> <p data-bbox="1023 1263 1477 1429">Es wird zwingend die bei fallender Flanke parametrisierte Lichtszene gesendet. Nur bei "Lichtszenennummer senden bei = fallender Flanke (Taster als Öffner)" und "Lichtszenennummer senden bei = steigender und fallender Flanke (Schalter)"!</p> <p data-bbox="1023 1433 1477 1576">Es wird der aktuelle Eingangszustand der Eingänge entsprechend der Parametrierung für die steigende und fallende Flanke ausgesendet. Nur bei "Lichtszenennummer senden bei = steigender und fallender Flanke (Schalter)"!</p>	
Eingang 1, Sperren (VZ)			
Sperrfunktion (VZ)	freigegeben gesperrt	Die Sperrfunktion kann freigegeben oder gesperrt werden.	
Polarität Sperrobjekt (VZ)	Sperren = 1 (Freigabe = 0) Sperren = 0 (Freigabe = 1)	Dieser Parameter gibt die Polarität des Sperrobjekts vor.	

7	Parameter:		
	Beschreibung:	Werte:	Kommentar:
	Verhalten zu Beginn der Sperrung (VZ)	<p>keine Reaktion Reaktion wie steigende Flanke</p> <p>Reaktion wie fallende Flanke</p> <p>aktuellen Eingangszustand senden</p>	<p>Dieser Parameter legt die Reaktion fest, die zu Beginn der Sperrung ausgeführt wird. Es erfolgt keine Reaktion. Es wird zwingend der bei steigender Flanke parametrisierte Wert gesendet. Nur bei "Wert senden bei = steigender Flanke (Taster als Schließer)" und "Wert senden bei = steigender und fallender Flanke (Schalter)"! Es wird zwingend der bei fallender Flanke parametrisierte Wert gesendet. Nur bei "Wert senden bei = fallender Flanke (Taster als Öffner)" und "Wert senden bei = steigender und fallender Flanke (Schalter)"! Es wird der aktuelle Eingangszustand der Eingänge entsprechend der Parametrierung für die steigende und fallende Flanke ausgesendet. Nur bei "Wert senden bei = steigender und fallender Flanke (Schalter)"!</p>
	Verhalten am Ende der Sperrung (VZ)	<p>keine Reaktion Reaktion wie steigende Flanke</p> <p>Reaktion wie fallende Flanke</p> <p>aktuellen Eingangszustand senden</p>	<p>Dieser Parameter legt die Reaktion fest, die am Ende der Sperrung ausgeführt wird. Es erfolgt keine Reaktion. Es wird zwingend der bei steigender Flanke parametrisierte Wert gesendet. Nur bei "Wert senden bei = steigender Flanke (Taster als Schließer)" und "Wert senden bei = steigender und fallender Flanke (Schalter)"! Es wird zwingend der bei fallender Flanke parametrisierte Wert gesendet. Nur bei "Wert senden bei = fallender Flanke (Taster als Öffner)" und "Wert senden bei = steigender und fallender Flanke (Schalter)"! Es wird der aktuelle Eingangszustand der Eingänge entsprechend der Parametrierung für die steigende und fallende Flanke ausgesendet. Nur bei "Wert senden bei = steigender und fallender Flanke (Schalter)"!</p>
	Wertgeberfunktion = "Lichtszene nebenstelle mit Speicherfunktion"		
	Lichtszenennummer senden bei	steigender Flanke (Taster als Schließer) fallender Flanke (Taster als Öffner)	Legt die Flanke fest, die eine Betätigung einleitet.
	Lichtszene bei steigender Flanke (1 ... 64)	1 bis 64, 1	Legt die Lichtszene fest, die bei einer steigenden Flanke ausgesendet wird. Nur bei "Lichtszenennummer senden bei = steigender Flanke (Taster als Schließer)"!
	Lichtszene bei fallender Flanke (1 ... 64)	1 bis 64, 1	Legt die Lichtszene fest, die bei einer fallenden Flanke ausgesendet wird. Nur bei "Lichtszenennummer senden bei = fallender Flanke (Taster als Öffner)"!

7	Parameter:		
	Beschreibung:	Werte:	Kommentar:
	Verhalten bei Busspannungswiederkehr	<p>keine Reaktion Reaktion wie steigende Flanke</p> <p>Reaktion wie fallende Flanke</p>	<p>Es kann festgelegt werden, welche Reaktion nach Busspannungswiederkehr erfolgen soll. Ist eine Verzögerung nach Busspannungswiederkehr parametrisiert, muss diese Zeit erst abgelaufen sein, bevor die hier eingestellte Reaktion ausgeführt wird.</p> <p>Es erfolgt keine Reaktion.</p> <p>Es wird zwingend die bei steigender Flanke parametrisierte Lichtszene gesendet.</p> <p>Nur bei "Lichtszennummer senden bei = steigender Flanke (Taster als Schließer)"!</p> <p>Es wird zwingend die bei fallender Flanke parametrisierte Lichtszene gesendet.</p> <p>Nur bei "Lichtszennummer senden bei = fallender Flanke (Taster als Öffner)"!</p>
	nur Speicherfunktion?	<p>JA</p> <p>NEIN</p>	<p>Es ist möglich, ausschließlich ein Speichertelegramm ohne vorherigen Lichtszenenabruf zu senden.</p>
	Zeit für lange Betätigung zum Speichern Basis	<p>130 ms¹⁾</p> <p>260 ms²⁾</p> <p>520 ms³⁾</p> <p>1 s⁴⁾</p>	<p>Zeitbasis zur Zeit für eine lange Betätigung, um ein Speichertelegramm auszusenden.</p> <p>Nur bei "nur Speicherfunktion? = NEIN"!</p> <p>Zeit = Basis x Faktor</p>
	<p>Zeit für lange Betätigung zum Speichern Faktor (24 ... 127)¹⁾</p> <p>Faktor (13 ... 127)²⁾</p> <p>Faktor (9 ... 127)³⁾</p> <p>Faktor (4 ... 127)⁴⁾</p>	<p>24 bis 127, 38¹⁾</p> <p>13 bis 127, 19²⁾</p> <p>9 bis 127, 10³⁾</p> <p>4 bis 127, 5⁴⁾</p>	<p>Zeitfaktor zur Zeit für eine lange Betätigung, um ein Speichertelegramm auszusenden.</p> <p>Nur bei "nur Speicherfunktion? = NEIN"!</p> <p>Zeit = Basis x Faktor</p> <p>Voreinstellung: 520 ms x 10 = 5,2 s</p> <p>Hinweis: Der Faktorbereich ist von der eingestellten Basis abhängig. Auf diese Weise können ausschließlich Zeiten > 3 s parametrisiert werden.</p>
	Eingang 1, Sperren (VZ)		
	Sperrfunktion (VZ)	<p>freigegeben</p> <p>gesperrt</p>	<p>Die Sperrfunktion kann freigegeben oder gesperrt werden.</p>
	Polarität Sperrobjekt (VZ)	<p>Sperren = 1 (Freigabe = 0)</p> <p>Sperren = 0 (Freigabe = 1)</p>	<p>Dieser Parameter gibt die Polarität des Sperrobjekts vor.</p>
	Verhalten zu Beginn der Sperrung (VZ)	<p>keine Reaktion Reaktion wie steigende Flanke</p> <p>Reaktion wie fallende Flanke</p>	<p>Dieser Parameter legt die Reaktion fest, die zu Beginn der Sperrung ausgeführt wird.</p> <p>Es erfolgt keine Reaktion.</p> <p>Es wird zwingend der bei steigender Flanke parametrisierte Wert gesendet.</p> <p>Nur bei "Wert senden bei = steigender Flanke (Taster als Schließer)"!</p> <p>Es wird zwingend der bei fallender Flanke parametrisierte Wert gesendet.</p> <p>Nur bei "Wert senden bei = fallender Flanke (Taster als Öffner)"!</p>
	Verhalten am Ende der Sperrung (VZ)	<p>keine Reaktion Reaktion wie steigende Flanke</p> <p>Reaktion wie fallende Flanke</p>	<p>Dieser Parameter legt die Reaktion fest, die am Ende der Sperrung ausgeführt wird.</p> <p>Es erfolgt keine Reaktion.</p> <p>Es wird zwingend der bei steigender Flanke parametrisierte Wert gesendet.</p> <p>Nur bei "Wert senden bei = steigender Flanke (Taster als Schließer)"!</p> <p>Es wird zwingend der bei fallender Flanke parametrisierte Wert gesendet.</p> <p>Nur bei "Wert senden bei = fallender Flanke (Taster als Öffner)"!</p>

7

Parameter:**Beschreibung:****Werte:****Kommentar:****Wertgeberfunktion = "Temperaturwertgeber"**

Wert senden bei	steigender Flanke (Taster als Schließer) fallender Flanke (Taster als Öffner) steigender und fallender Flanke (Schalter)	Legt die Flanke fest, die eine Betätigung einleitet.
Wert bei steigender Flanke	0 bis 40 °C in 1 °C Schritten, 20 °C	Einstellung des zu sendenden Temperatur-Werts. Nur bei "Wert senden bei = steigender Flanke (Taster als Schließer)" und "Wert senden bei = steigender und fallender Flanke (Schalter)"!
Wert bei fallender Flanke	0 bis 40 °C in 1 °C Schritten, 18 °C	Einstellung des zu sendenden Temperatur-Werts. Nur bei "Wert senden bei = fallender Flanke (Taster als Öffner)" und "Wert senden bei = steigender und fallender Flanke (Schalter)"!
Verhalten bei Busspannungswiederkehr	keine Reaktion Reaktion wie steigende Flanke Reaktion wie fallende Flanke aktuellen Eingangszustand senden	Es kann festgelegt werden, welche Reaktion nach Busspannungswiederkehr erfolgen soll. Ist eine Verzögerung nach Busspannungswiederkehr parametrisiert, muss diese Zeit erst abgelaufen sein, bevor die hier eingestellte Reaktion ausgeführt wird. Es erfolgt keine Reaktion. Es wird zwingend der bei steigender Flanke parametrisierte Wert gesendet. Nur bei "Wert senden bei = steigender Flanke (Taster als Schließer)" und "Wert senden bei = steigender und fallender Flanke (Schalter)"! Es wird zwingend der bei fallender Flanke parametrisierte Wert gesendet. Nur bei "Wert senden bei = fallender Flanke (Taster als Öffner)" und "Wert senden bei = steigender und fallender Flanke (Schalter)"! Es wird der aktuelle Eingangszustand der Eingänge entsprechend der Parametrierung für die steigende und fallende Flanke ausgesendet. Nur bei "Wert senden bei = steigender und fallender Flanke (Schalter)"!
Verstellung über lange Betätigung?	JA NEIN	Bei einer langen Betätigung (< 5 s) kann der aktuelle Wert zyklisch um die parametrisierte Schrittweite (siehe unten) erniedrigt bzw. erhöht und gesendet werden. Nach dieser Wertverstellung bleibt der zuletzt gesendete Wert gespeichert. Dieser Parameter legt fest, ob eine Wertverstellung möglich ist. Nur bei "Wert senden bei = steigender Flanke (Taster als Schließer)" und "Wert senden bei = fallender Flanke (Taster als Öffner)"!
Zeit zwischen zwei Telegrammen Basis	130 ms; 260 ms; 520 ms ; 1 s	Zeitbasis zur Zeit zwischen zwei zyklischen Telegrammen bei Wertverstellung. Nur bei "Verstellung über lange Betätigung? = JA" Zeit = Basis x Faktor

7 Parameter:		
Beschreibung:	Werte:	Kommentar:
Zeit zwischen zwei Telegrammen Faktor (3 ... 127)	3 bis 127, 3	Zeitfaktor zur Zeit zwischen zwei zyklischen Telegrammen bei Wertverstellung. Nur bei "Verstellung über lange Betätigung? = JA" Zeit = Basis x Faktor Voreinstellung: 520 ms x 3 = 1,56 s
Schrittweite	1 °C	Schrittweite, um die der eingestellte Wert bei langer Betätigung verändert wird.
Eingang 1, Sperren (VZ)		
Sperrfunktion (VZ)	freigegeben gesperrt	Die Sperrfunktion kann freigegeben oder gesperrt werden.
Polarität Sperrobjekt (VZ)	Sperren = 1 (Freigabe = 0) Sperren = 0 (Freigabe = 1)	Dieser Parameter gibt die Polarität des Sperrobjekts vor.
Verhalten zu Beginn der Sperrung (VZ)	keine Reaktion Reaktion wie steigende Flanke	Dieser Parameter legt die Reaktion fest, die zu Beginn der Sperrung ausgeführt wird. Es erfolgt keine Reaktion. Es wird zwingend der bei steigender Flanke parametrisierte Wert gesendet. Nur bei "Wert senden bei = steigender Flanke (Taster als Schließer)" und "Wert senden bei = steigender und fallender Flanke (Schalter)"! Es wird zwingend der bei fallender Flanke parametrisierte Wert gesendet.
	Reaktion wie fallende Flanke	Nur bei "Wert senden bei = fallender Flanke (Taster als Öffner)" und "Wert senden bei = steigender und fallender Flanke (Schalter)"! Es wird der aktuelle Eingangszustand der Eingänge entsprechend der Parametrierung für die steigende und fallende Flanke ausgesendet. Nur bei "Wert senden bei = steigender und fallender Flanke (Schalter)"!
	aktuellen Eingangszustand senden	Es wird der aktuelle Eingangszustand der Eingänge entsprechend der Parametrierung für die steigende und fallende Flanke ausgesendet. Nur bei "Wert senden bei = steigender und fallender Flanke (Schalter)"!
Verhalten am Ende der Sperrung (VZ)	keine Reaktion Reaktion wie steigende Flanke	Dieser Parameter legt die Reaktion fest, die am Ende der Sperrung ausgeführt wird. Es erfolgt keine Reaktion. Es wird zwingend der bei steigender Flanke parametrisierte Wert gesendet. Nur bei "Wert senden bei = steigender Flanke (Taster als Schließer)" und "Wert senden bei = steigender und fallender Flanke (Schalter)"! Es wird zwingend der bei fallender Flanke parametrisierte Wert gesendet.
	Reaktion wie fallende Flanke	Nur bei "Wert senden bei = fallender Flanke (Taster als Öffner)" und "Wert senden bei = steigender und fallender Flanke (Schalter)"! Es wird der aktuelle Eingangszustand der Eingänge entsprechend der Parametrierung für die steigende und fallende Flanke ausgesendet. Nur bei "Wert senden bei = steigender und fallender Flanke (Schalter)"!
	aktuellen Eingangszustand senden	Es wird der aktuelle Eingangszustand der Eingänge entsprechend der Parametrierung für die steigende und fallende Flanke ausgesendet. Nur bei "Wert senden bei = steigender und fallender Flanke (Schalter)"!
Wertgeberfunktion = "Helligkeitswertgeber"		
Wert senden bei	steigender Flanke (Taster als Schließer) fallender Flanke (Taster als Öffner) steigender und fallender Flanke (Schalter)	Legt die Flanke fest, die eine Betätigung einleitet.

7	Parameter:		
	Beschreibung:	Werte:	Kommentar:
	Wert bei steigender Flanke	0 bis 1500 Lux in 50 Lux Schritten, 200 Lux	Einstellung des zu sendenden Helligkeitswerts. Nur bei "Wert senden bei = steigender Flanke (Taster als Schließer)" und "Wert senden bei = steigender und fallender Flanke (Schalter)"!
	Wert bei fallender Flanke	0 bis 1500 Lux in 50 Lux Schritten, 0 Lux	Einstellung des zu sendenden Helligkeitswerts. Nur bei "Wert senden bei = fallender Flanke (Taster als Öffner)" und "Wert senden bei = steigender und fallender Flanke (Schalter)"!
	Verhalten bei Busspannungswiederkehr	<p>keine Reaktion Reaktion wie steigende Flanke</p> <p>Reaktion wie fallende Flanke</p> <p>aktuellen Eingangszustand senden</p>	<p>Es kann festgelegt werden, welche Reaktion nach Busspannungswiederkehr erfolgen soll. Ist eine Verzögerung nach Busspannungswiederkehr parametrierbar, muss diese Zeit erst abgelaufen sein, bevor die hier eingestellte Reaktion ausgeführt wird.</p> <p>Es erfolgt keine Reaktion.</p> <p>Es wird zwingend der bei steigender Flanke parametrierbare Wert gesendet.</p> <p>Nur bei "Wert senden bei = steigender Flanke (Taster als Schließer)" und "Wert senden bei = steigender und fallender Flanke (Schalter)"!</p> <p>Es wird zwingend der bei fallender Flanke parametrierbare Wert gesendet.</p> <p>Nur bei "Wert senden bei = fallender Flanke (Taster als Öffner)" und "Wert senden bei = steigender und fallender Flanke (Schalter)"!</p> <p>Es wird der aktuelle Eingangszustand der Eingänge entsprechend der Parametrierung für die steigende und fallende Flanke ausgesendet.</p> <p>Nur bei "Wert senden bei = steigender und fallender Flanke (Schalter)"!</p>
	Verstellung über lange Betätigung?	JA NEIN	Bei einer langen Betätigung (< 5 s) kann der aktuelle Wert zyklisch um die parametrierbare Schrittweite (siehe unten) erniedrigt bzw. erhöht und gesendet werden. Nach dieser Wertverstellung bleibt der zuletzt gesendete Wert gespeichert. Dieser Parameter legt fest, ob eine Wertverstellung möglich ist. Nur bei "Wert senden bei = steigender Flanke (Taster als Schließer)" und "Wert senden bei = fallender Flanke (Taster als Öffner)"!
	Zeit zwischen zwei Telegrammen Basis	130 ms; 260 ms; 520 ms ; 1 s	Zeitbasis zur Zeit zwischen zwei zyklischen Telegrammen bei Wertverstellung. Nur bei "Verstellung über lange Betätigung? = JA" Zeit = Basis x Faktor
	Zeit zwischen zwei Telegrammen Faktor (3 ... 127)	3 bis 127, 3	Zeitfaktor zur Zeit zwischen zwei zyklischen Telegrammen bei Wertverstellung. Nur bei "Verstellung über lange Betätigung? = JA" Zeit = Basis x Faktor Voreinstellung: 520 ms x 3 = 1,56 s
	Schrittweite	50 Lux	Schrittweite, um die der eingestellte Wert bei langer Betätigung verändert wird.

7 Parameter:		
Beschreibung:	Werte:	Kommentar:
Eingang 1, Sperren (VZ)		
Sperrfunktion (VZ)	freigegeben gesperrt	Die Sperrfunktion kann freigegeben oder gesperrt werden.
Polarität Sperrobjekt (VZ)	Sperren = 1 (Freigabe = 0) Sperren = 0 (Freigabe = 1)	Dieser Parameter gibt die Polarität des Sperrobjekts vor.
Verhalten zu Beginn der Sperrung (VZ)	keine Reaktion Reaktion wie steigende Flanke	Dieser Parameter legt die Reaktion fest, die zu Beginn der Sperrung ausgeführt wird. Es erfolgt keine Reaktion. Es wird zwingend der bei steigender Flanke parametrisierte Wert gesendet. Nur bei "Wert senden bei = steigender Flanke (Taster als Schließer)" und "Wert senden bei = steigender und fallender Flanke (Schalter)"!
	Reaktion wie fallende Flanke	Es wird zwingend der bei fallender Flanke parametrisierte Wert gesendet. Nur bei "Wert senden bei = fallender Flanke (Taster als Öffner)" und "Wert senden bei = steigender und fallender Flanke (Schalter)"!
	aktuellen Eingangszustand senden	Es wird der aktuelle Eingangszustand der Eingänge entsprechend der Parametrierung für die steigende und fallende Flanke ausgesendet. Nur bei "Wert senden bei = steigender und fallender Flanke (Schalter)"!
Verhalten am Ende der Sperrung (VZ)	keine Reaktion Reaktion wie steigende Flanke	Dieser Parameter legt die Reaktion fest, die am Ende der Sperrung ausgeführt wird. Es erfolgt keine Reaktion. Es wird zwingend der bei steigender Flanke parametrisierte Wert gesendet. Nur bei "Wert senden bei = steigender Flanke (Taster als Schließer)" und "Wert senden bei = steigender und fallender Flanke (Schalter)"!
	Reaktion wie fallende Flanke	Es wird zwingend der bei fallender Flanke parametrisierte Wert gesendet. Nur bei "Wert senden bei = fallender Flanke (Taster als Öffner)" und "Wert senden bei = steigender und fallender Flanke (Schalter)"!
	aktuellen Eingangszustand senden	Es wird der aktuelle Eingangszustand der Eingänge entsprechend der Parametrierung für die steigende und fallende Flanke ausgesendet. Nur bei "Wert senden bei = steigender und fallender Flanke (Schalter)"!
Funktion des Eingangs 1 = "Impulszähler"		
Zählen der Impulse am Eingang bei	steigender Flanke fallender Flanke steigender und fallender Flanke	Dieser Parameter legt fest, bei welcher Flanke Impulse am Eingang gezählt werden.
Intervallzeit für Zählerstand senden Basis	2,1 s ; 4,2 s; 8,4 s; 17 s; 34 s	Zeitbasis zur Intervallzeit. Nach Ablauf dieser Zeit wird der Zählerstand auf den Bus gesendet und der Zähler für die Impulszählung im nächsten Zeitintervall zurückgesetzt. Zeit = Basis x Faktor
Intervallzeit für Zählerstand senden Faktor (3 ... 127)	3 bis 127, 30	Zeitfaktor zur Intervallzeit. Nach Ablauf dieser Zeit wird der Zählerstand auf den Bus gesendet und der Zähler für die Impulszählung im nächsten Zeitintervall zurückgesetzt. Zeit = Basis x Faktor Voreinstellung: 2,1 s x 30 = 63 s

7 Parameter:		
Beschreibung:	Werte:	Kommentar:
Zählerstand und Intervallzeit durch Synchronsignal zurücksetzen bei	steigender Flanke fallender Flanke steigender und fallender Flanke	Dieser Parameter legt fest, bei welcher Flanke des Synchronsignals Zählerstand und Intervallzeit zurückgesetzt werden.
Telegramm bei Eingang eines Synchronsignals	steigende Flanke = EIN, fallende Flanke = --- steigende Flanke = AUS, fallende Flanke = --- steigende Flanke = UM, fallende Flanke = --- steigende Flanke = ---, fallende Flanke = EIN steigende Flanke = ---, fallende Flanke = AUS steigende Flanke = ---, fallende Flanke = UM steigende Flanke = EIN, fallende Flanke = AUS steigende Flanke = AUS, fallende Flanke = EIN steigende Flanke = UM, fallende Flanke = UM steigende Flanke = ---, fallende Flanke = ---	Bei Eingang eines Synchronsignals können abhängig von der Synchronsignalfanke Schalttelegramme auf den Bus gesendet werden. Dabei wird der Ausgabewert der Flanke zugeordnet. Hinweis: Diese Flankenordnung ist unabhängig von der Flankenordnung zum Zurücksetzen des Zählerstands und der Intervallzeit (Parameter "Zählerstand und Intervallzeit durch Synchronsignal zurücksetzen bei")!
Eingang 1, Sperren (VZ)		
Keine Sperrfunktion möglich!		
Funktion des Eingang 1 = "Schaltzähler"		
Zählen der Impulse am Eingang bei	steigender Flanke fallender Flanke steigender und fallender Flanke	Dieser Parameter legt fest, bei welcher Flanke Impulse am Eingang gezählt werden.
Maximaler Zählerstand (1 ... 65535)	1 bis 65535, 65535	Maximaler Zählerstand, bei dem der Zählerstand auf den Bus übertragen wird. Nach der Übertragung erfolgt die automatische interne Rücksetzung des Zählers.
Befehl bei maximalem Zählerstand	kein Telegramm EIN AUS UM	Signalwert, der beim Erreichen des maximalen Zählerstands auf den Bus ausgesendet wird.
Schrittweite Zählerstandausgabe (1 ... 255)	1 bis 255, 255	Definiert die Schrittweite (Anzahl von Zählimpulsen), nach der der aktuelle Zählerstand ausgegeben wird.
Eingang 1, Sperren (VZ)		
Keine Sperrfunktion möglich!		
Eingang 2 siehe Eingang 1, jedoch ohne "Impulszähler" (nur Synchroneingang)!		
Ausgang 1 (Nur bei "Funktion Kanal 1 = Ausgang"!)		
Betrieb	Schließer Öffner	Legt den Betrieb fest. Der Ausgang arbeitet wie ein Schließer: EIN → Ausgang bestromt AUS → Ausgang stromlos Der Ausgang arbeitet wie ein Öffner: EIN → Ausgang stromlos AUS → Ausgang bestromt

7 Parameter:		
Beschreibung:	Werte:	Kommentar:
Verhalten nach Busspannungswiederkehr	Wert vor Busspannungsausfall Kontakt schließen Kontakt öffnen	Bestimmt das Verhalten des Schaltausgangs nach Busspannungswiederkehr.
Zeitfunktion	keine Einschaltverzögerung Ausschaltverzögerung Ein- und Ausschaltverzögerung Zeitschaltfunktion (ohne Einschaltverzögerung) Zeitschaltfunktion (mit Einschaltverzögerung)	Einstellen der gewünschten Zeitfunktion.
Einschaltverzögerung Faktor (0 ... 127)	0 bis 127, 10	Legt den Zeitfaktor fest, der für die Einschaltverzögerung gilt. Zeit = Basis x Faktor
Einschaltverzögerung Basis	130 ms ; 260 ms; 520 ms; 1,0 s; 2,1 s; 4,2 s; 8,4 s; 17 s; 34 s; 1,1 min; 2,2 min; 4,5 min; 9 min; 18 min; 36 min; 1,2 h	Legt die Zeitbasis fest, die für die Einschaltverzögerung gilt. Zeit = Basis x Faktor Voreinstellung: 10 x 130 ms = 1,3 s
Ausschaltverzögerung Faktor (0 ... 127)	0 bis 127, 10	Legt den Zeitfaktor fest, der für die Ausschaltverzögerung gilt. Zeit = Basis x Faktor
Ausschaltverzögerung Basis	130 ms ; 260 ms; 520 ms; 1,0 s; 2,1 s; 4,2 s; 8,4 s; 17 s; 34 s; 1,1 min; 2,2 min; 4,5 min; 9 min; 18 min; 36 min; 1,2 h	Legt die Zeitbasis fest, die für die Ausschaltverzögerung gilt. Zeit = Basis x Faktor Voreinstellung: 10 x 130 ms = 1,3 s
Ein- und Ausschaltverzögerung Basis	130 ms ; 260 ms; 520 ms; 1,0 s; 2,1 s; 4,2 s; 8,4 s; 17 s; 34 s; 1,1 min; 2,2 min; 4,5 min; 9 min; 18 min; 36 min; 1,2 h	Legt die Zeitbasis fest, die für die Ein- und Ausschaltverzögerung gilt. Zeit = Basis x Faktor Voreinstellung: 10 x 130 ms = 1,3 s
Reaktion auf AUS-Telegramm	ausschalten AUS-Telegramm ignorieren	Legt die Reaktion des Schaltaktors beim Empfang eines AUS-Telegramms fest bei eingestellter Zeitschaltfunktion.
Rückmeldung	keine nicht invertieren invertieren	Legt fest, ob und wie eine Rückmeldung über die Rückmeldeobjekte erfolgt.
Zusatzfunktion (VZ)	keine Verknüpfungsobjekt Sperrobjekt Zwangsstellungsobjekt	Legt fest, ob die Zusatzfunktion 1 ein- oder ausgeschaltet ist.
Ausgang 1 Verknüpfung (Nur bei "Zusatzfunktion = Verknüpfungsobjekt"!) (VZ)		
Verknüpfung (VZ)	keine ODER UND UND mit Rückführung	Legt die logische Verknüpfung fest.

7	Parameter:		
Beschreibung:	Werte:	Kommentar:	
Ausgang 1 Sperren (Nur bei "Zusatzfunktion = Sperrojekt!") (VZ)			
Polarität des Sperobjektes (VZ)	freigegeben = 0, gesperrt = 1 freigegeben = 1, gesperrt = 0	Legt fest, ob eine Sperrung beim Empfang eines EIN- oder AUS-Telegramms erfolgt.	
Funktion zu Beginn der Sperrung (VZ)	keine Änderung ausschalten einschalten	Legt die Reaktion des Schaltausgangs zu Beginn einer Sperrung über das Sperrojekt fest.	
Funktion am Ende der Sperrung (VZ)	keine Änderung ausschalten einschalten	Legt die Reaktion des Schaltausgangs am Ende einer Sperrung über das Sperrojekt fest.	
Ausgang 2 siehe Ausgang 1!			

8 Bemerkung zur Software

Um alle Parameter bearbeiten zu können, muss der Zugriff in der ETS auf "Voller Zugriff" (VZ) eingestellt sein!